

SPECYFIKACJA ISTOTNYCH WARUNKÓW ZAMÓWIENIA

Postępowanie prowadzone jest zgodnie z Ustawą Prawo zamówień publicznych z dnia 29 stycznia 2004 r. (Dz. U. z 2007 r. Nr 223, poz. 1655 z późn. zm.) – procedura jak dla zamówienia publicznego o wartości nie przekraczającej kwot określonych w przepisach wydanych na podstawie art. 11 ust. 8. cytowanej ustawy 193.000 euro.

Przetarg nieograniczony nr 49/2010.

Dostawa i montaż mebli do pomieszczeń Wielkopolskiego Centrum Onkologii.

I. Nazwa oraz adres zamawiającego.

Wielkopolskie Centrum Onkologii

ul. Garbary 15

61-866 Poznań

tel. 8-850-500

fax. 8-52-19-48

godz. pracy od pon. – pt. od 7.30 - 15.00

Dział Zamówień publicznych i zaopatrzenia

emailto: zaopatrzenie@wco.pl

tel. 61/ 88 50 644

tel/fax 61/ 88 50 643

II. Tryb udzielenia zamówienia.

Postępowanie o udzielenie niniejszego zamówienia prowadzone jest w trybie przetargu nieograniczonego poniżej 193.000 EURO zgodnie z przepisami ustawy z dnia 29 stycznia 2004 r. Prawo zamówień publicznych (Dz. U. z 2007 r. Nr 223, poz. 1655 ze zmianami), zwanej dalej ustawą

- Zamawiający dopuszcza składanie ofert częściowych.
- Zamawiający nie dopuszcza możliwości składania ofert wariantowych
- Zamawiający nie przewiduje zawarcia umowy ramowej,

- Zamawiający przewiduje zamówienia uzupełniające, o których mowa w art. 67 ust. 1 pkt. 7 ustawy

w przypadku udzielania, w okresie 3 lat od udzielenia zamówienia podstawowego, dotychczasowemu wykonawcy dostaw, zamówień uzupełniających, stanowiących nie więcej niż 20 % wartości zamówienia podstawowego i polegających na rozszerzeniu dostawy, jeżeli zmiana wykonawcy powodowałaby konieczność nabywania rzeczy o innych parametrach technicznych, co powodowałoby niekompatybilność techniczną lub nieproporcjonalnie duże trudności techniczne w użytkowaniu i dozorze, jeżeli zamówienie podstawowe zostało udzielone w trybie przetargu nieograniczonego lub ograniczonego, a zamówienie uzupełniające było przewidziane w ogłoszeniu o zamówieniu dla zamówienia podstawowego i jest zgodne z przedmiotem zamówienia podstawowego;
- Zamawiający nie przewiduje wyboru oferty najkorzystniejszej z zastosowaniem aukcji elektronicznej.
- Zamawiający żąda wskazania przez wykonawcę w ofercie części zamówienia, której wykonanie powierzy podwykonawcom- zgodnie z art. 36 ust.4 ustawy – patrz załącznik nr 7.
- Wymagany przez Zamawiającego termin **płatności 30 dni** od daty otrzymania faktury przez Zamawiającego.
- Okres **gwarancji minimum 36 m-cy** od daty podpisania protokołu zdawczo-odbiorczego.
- Wymagany **termin realizacji zamówienia:**
 - zakończenie dostawy i montażu ma nastąpić maksymalnie do 40 dni od podpisania umowy- wszystkie meble bez mebli dla Pracowni Tomograficznej II
 - zakończenie dostawy i montażu ma nastąpić maksymalnie do 60 dni- meble dla Pracowni Tomograficznej II
 - Wykonanie przedmiotu zamówienia winno być zakończone protokołem zdawczo-odbiorczym, którego wzór stanowi załącznik do specyfikacji.

III. Opis przedmiotu zamówienia.

Przedmiotem przetargu jest:

Dostawa i montaż mebli do pomieszczeń Wielkopolskiego Centrum Onkologii.

Nomenklatura: wg Wspólnego Słownika Zamówień (CPV):

36100000-2- meble

1. Ogólne założenia wyjściowe.

1. Przedmiotem zamówienia jest dostawa i montaż mebli dla Wielkopolskiego Centrum Onkologii. Meble typu biurowego: krzesła, szafy, zabudowa wnęk,

meble na wymiar, biurka. Szczegółowy opis w projekcie. Meble zlokalizowane na trzecim piętrze – Prawnik, Magazyn Działu Spraw Pracowniczych, Kierownik Działu Spraw Pracowniczych, Dział Spraw Pracowniczych, Sekcja Płac, Kierownik Działu Szkoleń Współpracy Naukowej i Zapewnienia Jakości, Pracownia Psychologii Klinicznej

2. Ilość i opis przedmiotu zamówienia określa **załącznik nr 6** do specyfikacji oraz załączone do specyfikacji projekty.
3. Zamawiający dopuszcza możliwość składania ofert równoważnych. W specyfikacji technicznej, projektach określono przedmiot zamówienia wskazując jego opis i parametry techniczne. Zaproponowany przez Wykonawcę sprzęt nie może posiadać parametrów gorszych niż wskazane przez Zamawiającego. Przez ofertę równoważną należy rozumieć ofertę o parametrach technicznych nie gorszych niż określone w specyfikacji istotnych warunków zamówienia. W przypadku ofert równoważnych należy dołączyć dokładny opis parametrów technicznych oferowanego sprzętu w języku polskim z podaniem rodzaju, typu i producenta zaproponowanego sprzętu – pod rygorem odrzucenia oferty. Zaproponowane w ofercie równoważnej przedmioty muszą być zgodne ze wszystkimi wymaganymi i normami jakościowymi określonymi w specyfikacji.
4. Okres związania ofertą - 30 dni.
5. Ostateczny kolor mebli należy ustalić z zamawiającym po podpisaniu umowy.

W przypadku, gdy autor projektu użył nazwy własnej w zaprojektowanym wyposażeniu zamawiający dopuszcza zaproponowanie w ofercie sprzętu innego przy zachowaniu tych samych:

- wymiarów
- materiałów
- kolorystyki
- standardu wykonania
- nie pogorszonych parametrów technicznych i walorów estetycznych, o podobnej stylistyce.

2. Warunki gwarancji:

- a) Minimalny okres gwarancji - na dostarczony przedmiot zamówienia, liczony od momentu zrealizowania i dokonaniu jego protokolarnego odbioru – minimum **36 miesięcy**.
- b) Okres gwarancji zostaje przedłużony o czas naprawy *przedmiotu zamówienia*, w przypadku naprawy trwającej powyżej 3 dni, liczonych od momentu pisemnego (również faksem) zgłoszenia awarii (usterki) do momentu jej usunięcia,
- c) Czas reakcji serwisu od zgłoszenia awarii: **max 24 godzin**. W przypadku niedotrzymania powyższego terminu Zamawiający może naliczyć Wykonawcy karę umowną w wysokości 0,1 % wartości netto zamówienia,
- d) Wykonawcy zobowiązuje się naprawić uszkodzony *przedmiot zamówienia* w terminie do **72 godzin** od momentu otrzymania zgłoszenia do naprawy. W przypadku niedotrzymania terminu naprawy Zamawiający może naliczyć

Wykonawcy karę umowną w wysokości 0,1% wartości netto zamówienia, którego dotyczy naprawa, za każdy dzień opóźnienia. Wykonawca zobowiązany jest do dostarczenia zastępczego przedmiotu zamówienia na czas naprawy trwającej dłużej niż 3 dni robocze.

- e) W przypadku 3/krotnej naprawy gwarancyjnej tego samego elementu, Wykonawca obowiązany jest wymienić ten element na nowy.
- f) Jeżeli w okresie gwarancji ujawnią się wady fizyczne przedmiotu zamówienia uniemożliwiające jego poprawne użytkowanie Wykonawca wymieni przedmiot zamówienia na nowy. W przypadku okoliczności określonych wyżej przedłużeniu ulega okres gwarancji o pełen okres niesprawności dostarczonego urządzenia.
- g) Zamawiający zastrzega sobie prawo odstąpienia od umowy ze względu na wadę rzeczy sprzedanej.
- h) Wykonawca ponosi odpowiedzialność z tytułu rękojmi za wady, w zakresie objętym przedmiotem zamówienia.

IV. Opis warunków udziału w postępowaniu oraz opis sposobu dokonywania oceny spełniania tych warunków.

O udzielenie zamówienia mogą ubiegać się wykonawcy, którzy, spełniają warunki określone w art. 22 ust. 1 pkt 1 – 4 ustawy Prawo zamówień publicznych, a mianowicie:

1)

- posiadają uprawnienia do wykonywania określonej działalności lub czynności, jeżeli ustawy nakładają obowiązek posiadania takich uprawnień;
- posiadają niezbędną wiedzę i doświadczenie oraz dysponują potencjałem technicznymi osobami zdolnymi do wykonania zamówienia;
- znajdują się w sytuacji ekonomicznej i finansowej zapewniającej wykonanie zamówienia;
- nie podlegają wykluczeniu z postępowania o udzielenie zamówienia na podstawie art. 24 ust. 1 i 2 ustawy Prawo zamówień publicznych.

2) Spełnią wymagania określone w niniejszej specyfikacji istotnych warunków zamówienia.

Ocena spełnienia ww. warunków dokonana zostanie zgodnie z formułą „spełnia/nie spełnia”, w oparciu o informacje zawarte w dokumentach określonych w pkt VI niniejszej specyfikacji. Z treści załączonych dokumentów musi wynikać jednoznacznie, iż ww. warunki Wykonawca spełnił.

Niespełnienie któregokolwiek z warunków udziału w postępowaniu, o których mowa w pkt V niniejszej specyfikacji spowoduje wykluczenie Wykonawcy.

W przypadku składania oferty przez podmioty występujące wspólnie:

- Każdy z Wykonawców oddzielnie musi udokumentować, iż nie podlega wykluczeniu z postępowania na podst. art. 24 ust. 1 i 2 ustawy Prawo zamówień publicznych oraz, że jest uprawniony do występowania w obrocie prawnym zgodnie z wymogami ustawowymi.
- W odniesieniu do warunku niezbędnej wiedzy, doświadczenia oraz potencjału kadrowego i technicznego oraz sytuacji ekonomicznej i finansowej o których mowa w podpunkcie 1 niniejszego punktu – muszą wykazać, że wspólnie spełniają wymagane warunki.
- Oferta musi być podpisana w taki sposób, by prawnie zobowiązywała wszystkich Wykonawców występujących wspólnie.
- Wykonawcy ustanawiają pełnomocnika do reprezentowania ich w postępowaniu o udzielenie zamówienia albo reprezentowania ich w postępowaniu o udzielenie zamówienia i zawarcia umowy w sprawie zamówienia publicznego. Umocowanie musi wynikać z treści pełnomocnictwa.
- Wypełniając formularz ofertowy, jak również inne dokumenty powołujące się na Wykonawcę: w miejscu np. „nazwa i adres Wykonawcy” należy wpisać dane dotyczące wszystkich PODMIOTÓW występujących wspólnie, a nie tylko pełnomocnika.
- Wykonawcy występujący wspólnie, których oferta została wybrana zobowiązani są przed zawarciem umowy, do przedstawienia Zamawiającemu umowy regulującej ich współpracę.

V. Wykaz oświadczeń lub dokumentów, jakie mają dostarczyć wykonawcy w celu potwierdzenia spełnienia warunków udziału w postępowaniu.

Na podstawie art. 25 ustawy Prawo zamówień publicznych w zw. z przepisami Rozporządzenia Prezesa Rady Ministrów z dnia 30 grudnia 2009 r. w sprawie dokumentów, jakich może żądać od wykonawcy, oraz form, w jakich te dokumenty mogą być składane (Dz. U. z 2009 r. Nr 226, poz. 1817) oraz innych obowiązujących przepisów prawa Zamawiający wymaga by:

Wykonawcy ubiegający się o zamówienie publiczne złożyli wraz ofertą oświadczenie, zgodne z warunkami określonymi w art. 22 ust. 1 oraz art. 24 ust. 1 i 2, w związku z art. 44 ustawy Prawo zamówień publicznych wg wzoru stanowiącego załącznik nr 3 do specyfikacji.

A. *W celu potwierdzenia, posiadania uprawnienia do wykonywania określonej działalności lub czynności oraz braku podstaw do wykluczenia na podstawie art. 24 ustawy z dnia 29 stycznia 2004 r. Prawo zamówień publicznych, Wykonawca ubiegający się o zamówienie publiczne musi umieścić w ofercie niżej wymienione dokumenty:*

- 1) oświadczenia o braku podstaw do wykluczenia;
- 2) aktualnego odpisu z właściwego rejestru, jeżeli odrębne przepisy wymagają wpisu do rejestru, w celu wykazania braku podstaw do wykluczenia w oparciu o art. 24 ust. 1 pkt 2 ustawy, wystawionego nie wcześniej niż 6 miesięcy przed upływem terminu składania wniosków o dopuszczenie do udziału w

postępowaniu o udzielenie zamówienia albo składania ofert, a w stosunku do osób fizycznych oświadczenia w zakresie art. 24 ust. 1 pkt 2 ustawy;

Jeżeli wykonawca ma siedzibę lub miejsce zamieszkania poza terytorium Rzeczypospolitej Polski, zamiast dokumentów, o których mowa:

1). w pkt 3, 4, 5 i 7 - składa dokument lub dokumenty wystawione w kraju, w którym ma siedzibę lub miejsce zamieszkania, potwierdzające odpowiednio, że:

a). nie otwarto jego likwidacji ani nie ogłoszono upadłości,
b). nie zalega z uiszczaniem podatków, opłat lub składek na ubezpieczenie społeczne i zdrowotne albo, że uzyskał przewidziane prawem zwolnienie, odroczenie lub rozłożenie na raty zaległych płatności lub wstrzymanie w całości wykonania decyzji właściwego organu,

c). nie orzeczono wobec niego zakazu ubiegania się o zamówienie.

Dokumenty, o których mowa wyżej pod literą a) i c) mają być wystawione nie wcześniej niż 6 miesięcy przed upływem terminu składania ofert. Dokument, o którym mowa pod literą b), ma być wystawiony nie wcześniej niż 3 miesiące przed upływem terminu składania ofert.

2). w pkt 5 – składa zaświadczenie właściwego organu sądowego lub administracyjnego kraju pochodzenia lub zamieszkania osoby, której dokumenty dotyczą w zakresie określonym w art. 24 ust. 1 pkt 4-8 ustawy.

Jeżeli w kraju pochodzenia osoby lub w kraju, w którym wykonawca ma siedzibę lub miejsce zamieszkania, nie wydaje się dokumentów, o których mowa wyżej w pkt 1) i 2) zastępuje się je dokumentem zawierającym oświadczenie złożone przed notariuszem, właściwym organem sądowym, administracyjnym albo organem samorządu zawodowego lub gospodarczego odpowiednio kraju pochodzenia osoby lub kraju, w którym wykonawca ma siedzibę lub miejsce zamieszkania.

B. Ponadto, stosowanie do dyspozycji art. 25 ust. 1 ustawy Prawo zamówień publicznych - Zamawiający wymaga złożenia wraz z ofertą:

- 1) Pełnomocnictwo osób sporządzających ofertę, jeżeli ich kompetencja nie wynika wprost z dokumentów określonych w podpunkcie A 1) punktu VI niniejszej specyfikacji.
- 2) Wypełniony formularz ofertowy, według wzoru stanowiącego **załącznik nr 2** do niniejszej specyfikacji istotnych warunków zamówienia, w którym Wykonawca określi całkowitą cenę przedmiotu zamówienia w PLN (netto i brutto), - będącą sumą wartości, tak brutto jak i netto - podpisany przez osoby upoważnione do podejmowania czynności prawnych, w tym do zaciągania zobowiązań skutkujących finansowo.
- 3) Formularz cenowy - wg wzoru stanowiącego **załącznik nr 1** do niniejszej specyfikacji.
- 4) Oświadczenie o przekazaniu części zamówienia podwykonawcom **załącznik nr 4. Stosownie do dyspozycji art. 36 ust. 5 ustawy Prawo zamówień publicznych - Zamawiający nie określa, która część zamówienia nie może być powierzona podwykonawcom.**

Zamawiający **wykluczyć** z postępowania Wykonawcę, który:

- 1 wykonawców, którzy wyrządzili szkodę, nie wykonując zamówienia lub wykonując je nienależycie, jeżeli szkoda ta została stwierdzona orzeczeniem sądu, które uprawomocniło się w okresie 3 lat przed wszczęciem postępowania;
- 2 wykonawców, w stosunku do których otwarto likwidację lub których upadłość ogłoszono, z wyjątkiem wykonawców, którzy po ogłoszeniu upadłości zawarli układ zatwierdzony prawomocnym postanowieniem sądu, jeżeli układ nie przewiduje zaspokojenia wierzycieli przez likwidację majątku upadłego;
- 3 wykonawców, którzy zalegają z uiszczeniem podatków, opłat lub składek na ubezpieczenia społeczne lub zdrowotne, z wyjątkiem przypadków gdy uzyskali oni przewidziane prawem zwolnienie, odroczenie, rozłożenie na raty zaległych płatności lub wstrzymanie w całości wykonania decyzji właściwego organu;
- 4 osoby fizyczne, które prawomocnie skazano za przestępstwo popełnione w związku z postępowaniem o udzielenie zamówienia, przestępstwo przeciwko prawom osób wykonujących pracę zarobkową, przestępstwo przeciwko środowisku, przestępstwo przekupstwa, przestępstwo przeciwko obrotowi gospodarczemu lub inne przestępstwo popełnione w celu osiągnięcia korzyści majątkowych, a także za przestępstwo skarbowe lub przestępstwo udziału w zorganizowanej grupie albo związku mających na celu popełnienie przestępstwa lub przestępstwa skarbowego;
- 5 spółki jawne, których wspólnika prawomocnie skazano za przestępstwo popełnione w związku z postępowaniem o udzielenie zamówienia, przestępstwo przeciwko prawom osób wykonujących pracę zarobkową, przestępstwo przeciwko środowisku, przestępstwo przekupstwa, przestępstwo przeciwko obrotowi gospodarczemu lub inne przestępstwo popełnione w celu osiągnięcia korzyści majątkowych, a także za przestępstwo skarbowe lub przestępstwo udziału w zorganizowanej grupie albo związku mających na celu popełnienie przestępstwa lub przestępstwa skarbowego;
- 6 spółki partnerskie, których partnera lub członka zarządu prawomocnie skazano za przestępstwo popełnione w związku z postępowaniem o udzielenie zamówienia, przestępstwo przeciwko prawom osób wykonujących pracę zarobkową, przestępstwo przeciwko środowisku, przestępstwo przekupstwa, przestępstwo przeciwko obrotowi gospodarczemu lub inne przestępstwo popełnione w celu osiągnięcia korzyści majątkowych, a także za przestępstwo skarbowe lub przestępstwo udziału w zorganizowanej grupie albo związku mających na celu popełnienie przestępstwa lub przestępstwa skarbowego;
- 7 spółki komandytowe oraz spółki komandytowo-akcyjne, których komplementariusza prawomocnie skazano za przestępstwo popełnione w związku z postępowaniem o udzielenie zamówienia, przestępstwo przeciwko prawom osób wykonujących pracę zarobkową, przestępstwo przeciwko środowisku, przestępstwo przekupstwa, przestępstwo przeciwko obrotowi gospodarczemu lub inne przestępstwo popełnione w celu osiągnięcia korzyści majątkowych, a także za przestępstwo skarbowe lub przestępstwo udziału w zorganizowanej grupie albo związku mających na celu popełnienie przestępstwa lub przestępstwa skarbowego;
- 8 osoby prawne, których urzędującego członka organu zarządzającego prawomocnie skazano za przestępstwo popełnione w związku z postępowaniem o udzielenie zamówienia, przestępstwo przeciwko prawom osób wykonujących

pracę zarobkową, przestępstwo przeciwko środowisku, przestępstwo przekupstwa, przestępstwo przeciwko obrotowi gospodarczemu lub inne przestępstwo popełnione w celu osiągnięcia korzyści majątkowych, a także za przestępstwo skarbowe lub przestępstwo udziału w zorganizowanej grupie albo związku mających na celu popełnienie przestępstwa lub przestępstwa skarbowego;

- 9 podmioty zbiorowe, wobec których sąd orzekł zakaz ubiegania się o zamówienia na podstawie przepisów o odpowiedzialności podmiotów zbiorowych za czyny zabronione pod groźbą kary.

Oferta Wykonawcy, który został wykluczony zostaje uznana za odrzuconą i nie jest rozpatrywana.

O wykluczeniu z postępowania Zamawiający zawiadamia zgodnie z art.24 ust. 3 ustawy Prawo zamówień publicznych (Dz. U. z 2004r. Nr 19, poz.177 z późn. zm.) wykluczonego Wykonawcę, podając uzasadnienie faktyczne i prawne.

W związku z wdrożonym w Wielkopolskim Centrum Onkologii Systemem Zarządzania Środowiskowego i Systemem Zarządzania Bezpieczeństwem i Higieną Pracy zobowiązuje się Wykonawców zewnętrznych wykonujących prace na terenie należącym do WCO do stosowania wymaganych zasad. W chwili zawarcia umowy Wykonawca zobowiązany będzie do podpisania protokołu koordynacyjnego, którego wzór stanowi **załącznik nr 5** do niniejszej specyfikacji.

VI. Informacje o sposobie porozumiewania się zamawiającego z wykonawcami oraz przekazywania oświadczeń lub dokumentów, a także wskazanie osób uprawnionych do porozumiewania się z wykonawcami.

- a) **Wszelką korespondencję należy kierować na adres Wielkopolskiego Centrum Onkologii, ul. Garbary 15, 61- 855 Poznań - Dział Zamówień Publicznych i Zaopatrzenia.**

Godziny pracy WCO – 7.30- 15.00.

Wszelką korespondencję należy kierować na adres Wielkopolskiego Centrum Onkologii ul. Garbary 15, 61-866 Poznań - *Dział zamówień publicznych i zaopatrzenia.*

Na podstawie art. 27 ustawy Prawo zamówień publicznych – Zamawiający ustala następujące sposoby porozumiewania się z Wykonawcami.

1. Zawsze dopuszczalna jest forma pisemna z zastrzeżeniem wyjątków przewidzianych w ustawie Prawo zamówień publicznych.
2. Oferta musi być złożona na piśmie w terminie składania ofert.
3. Wnioski, zawiadomienia, informacje i oświadczenia (nie dotyczy oświadczeń wymaganych w SIWZ, które muszą być dołączone do oferty na piśmie) przekazywane mogą być faxem.
4. Każda ze stron, na żądanie drugiej niezwłocznie potwierdza fakt otrzymania dokumentów, o których mowa w pkt. 3,

5. Protest może być złożony faxem a następnie pisemnie lub w formie pisemnej.
6. Rozstrzygnięcia protestu przesyłane będą faxem a następnie pisemnie lub w formie pisemnej.
7. W przypadku złożenia dokumentów faxem, uważa się je za złożone w terminie, jeżeli ich treść dotarła do adresata przed upływem wymaganego terminu. Fax nie jest wymagany w przypadku złożenia dokumentu pisemnie w terminie.
8. W przypadku wniesienia pytań o wyjaśnienie treści SIWZ (faxem lub pisemnie) lub wniesienia protestu Zamawiający prosi o przesłanie treści tych dokumentów e-mailem na adres: zaopatrzenie@wco.pl; w celu ułatwienia i przyspieszenia odpowiedzi oraz zamieszczenia ich na stronie internetowej.
9. SIWZ udostępniona jest na stronie internetowej od dnia publikacji ogłoszenia w Portalu Urzędu Zamówień Publicznych do upływu terminu składania ofert.
10. Wykonawca może zwrócić się do zamawiającego o wyjaśnienie treści specyfikacji istotnych warunków zamówienia. Zamawiający jest obowiązany udzielić wyjaśnień niezwłocznie, jednak nie później niż: na 2 dni przed upływem terminu składania ofert – jeżeli wartość zamówienia jest mniejsza niż kwoty określone w przepisach wydanych na podstawie art. 11 ust. 8 – pod warunkiem że wniosek o wyjaśnienie treści specyfikacji istotnych warunków zamówienia wpłynął do zamawiającego nie później niż do końca dnia, w którym upływa połowa wyznaczonego terminu składania ofert. Jeżeli wniosek o wyjaśnienie treści specyfikacji istotnych warunków zamówienia wpłynął po upływie terminu składania wniosku, o którym mowa powyżej, lub dotyczy udzielonych wyjaśnień, zamawiający może udzielić wyjaśnień albo pozostawić wniosek bez rozpoznania. Przedłużenie terminu składania ofert nie wpływa na bieg terminu składania wniosku, o którym mowa powyżej.
11. Zgodnie z art. 38 ust. 2 Ustawy Prawo zamówień publicznych treść zapytań wraz z wyjaśnieniami zamawiający przekazuje wykonawcom, którym przekazał SIWZ, bez ujawniania źródła zapytania, a jeżeli specyfikacja jest umieszczona na stronie internetowej, zamieszcza na tej stronie. Przepisy art.38 ust.4 i 6 ustawy Prawo zamówień publicznych stosuje się odpowiednio.

b) Osoby uprawnione do porozumiewania się z wykonawcami:

1. Krzysztof Cecuła Tel 061 8850 907
2. Dział zamówień publicznych i zaopatrzenia: Sylwia Krzywiak, Maria Wielgus Katarzyna Witkowska, tel. 8850 644, fax 061 8850643, mail zaopatrzenie@wco.pl

VII. Wymagania dotyczące wadium.

Nie wymaga się wniesienia wadium

VIII. Termin związania oferta.

Wykonawca pozostaje związany ofertą **przez okres 30 dni**. Bieg terminu rozpoczyna się wraz z upływem terminu składania ofert.

IX. Opis sposobu przygotowywania ofert.

1. Ofertę, zgodnie z art. 82 ust. 2 ustawy – Prawo zamówień publicznych Wykonawca zobowiązany jest złożyć w formie pisemnej, pod rygorem nieważności. Ofertę należy sporządzić w języku polskim. Zamawiający nie wyraża zgody na składanie ofert w formie elektronicznej. Wykonawca może złożyć tylko jedną ofertę, zgodnie z art. 82 ust. 1 cytowanej ustawy.
2. Oświadczenia, wnioski, zawiadomienia oraz informacje zamawiający i wykonawcy przekazują pisemnie. Faks lub droga elektroniczna nie stanowią formy pisemnej, aby były skuteczne muszą być niezwłocznie potwierdzone pismem.
3. Wykonawca składa ofertę, zgodnie z wymaganiami ustawy – Prawo zamówień publicznych oraz niniejszą specyfikacją istotnych warunków zamówienia.
4. Wykonawca ponosi wszelkie koszty związane z przygotowaniem oferty. Zamawiający nie przewiduje zwrotu kosztów udziału w postępowaniu – art. 36 ust. 2 pkt 8 cytowanej ustawy.
5. Wykonawca może wprowadzić zmiany lub wycofać złożoną przez siebie ofertę przed terminem składania ofert pod warunkiem, że Zamawiający otrzyma pisemne powiadomienie o wprowadzeniu zmian lub wycofaniu przed upływem terminu składania ofert - (art. 84 ust. 1 ustawy Prawo zamówień publicznych).
6. Oferta musi być **podpisana** przez osobę upoważnioną do reprezentowania Wykonawcy, zgodnie z formą reprezentacji. W przypadku, gdy upoważnienie do podpisywania oferty nie wynika bezpośrednio z dokumentów załączonych do oferty, o których mowa w punkcie VI podpunkt 1.1 specyfikacji, upoważnienie (pełnomocnictwo) do podpisywania oferty oraz dokonywania innych czynności w toku postępowania o zamówienie publiczne winno być dołączone do oferty.
7. Pełnomocnictwo do podpisania oferty i składania ewentualnych wyjaśnień, jeżeli osobą podpisującą nie jest osoba upoważniona na podstawie wypisu z Krajowego Rejestru Sądowego lub zaświadczenia o prowadzeniu działalności gospodarczej. Jeżeli pełnomocnictwo nie ma postaci aktu notarialnego powinno zawierać pieczęć Wykonawcy, imienną pieczęć wystawiającego pełnomocnictwo i jego podpis. Jeżeli dołączone do oferty ww. pełnomocnictwo będzie w formie kopii, Zamawiający wymaga, aby jego zgodność z oryginałem poświadczyła osoba lub osoby wymienione w umowie spółki lub odpowiednim rejestrze, które wskazane są tam jako upoważnione do reprezentowania Wykonawcy. Pełnomocnictwo winno wskazywać datę jego wystawienia oraz okres, na który zostało udzielone. Brak tego okresu zamawiający odczyta jako pełnomocnictwo wystawione na czas nieokreślony.
8. W związku z wejściem w życie nowej Ustawy z dnia 16 listopada 2006r. o opłacie skarbowej, Dz.U. nr 225, poz.1635 oraz w związku z opinią Urzędu Zamówień Publicznych nr UZP/DP/O-RJE/4830/1996/07 z dnia 30.01.2007r. w sprawie opłaty skarbowej w zamówieniach publicznych, w której stwierdza się, iż złożenie dokumentu pełnomocnictwa (do reprezentowania lub zawarcia umowy) przez pełnomocnika wykonawcy w postępowaniu o udzielenie zamówienia publicznego nie podlega opłacie skarbowej informujemy, że

wniesienie opłaty skarbowej w przypadku dołączania do ofert Pełnomocnictwa nie jest obowiązkowe. Powyższe wynika z opinii prawnej Departamentu Prawnego UZP. W dalszym ciągu brak jest innych opinii prawnych i ugruntowanego orzecznictwa w tej sprawie.

9. Każda strona oferty wraz z załącznikami ma być ponumerowana i podpisana, w czytelny sposób przez osobę upoważnianą do reprezentowania firmy. Najlepiej, gdyby podpis był opatrzony pieczętą imienną, identyfikującą osobę podpisującą. Zamawiający nie dopuszcza tzw. parafowania poszczególnych stron oferty, chyba że wraz z ofertą Wykonawca załączy wzór parafy, z danymi identyfikującymi osobę składającą parafę, a tak prafa będzie opatrzona pieczętą imienną, identyfikującą osobę podpisującą.
 10. Wszystkie strony oferty winny **być połączone** – (zszyte zszywaczem lub bindownicą lub w skoroszycie) w sposób zapobiegający możliwość dekompletacji zawartości oferty. Poprawki lub zmiany w tekście oferty muszą być datowane i własnoręcznie podpisane przez osobę podpisującą ofertę.
 11. Do oferty Wykonawca dołączy wszystkie dokumenty wymagane postanowieniami niniejszej specyfikacji. Formularz Ofertowy oraz inne załączniki, stanowiące integralną część specyfikacji, zostaną wypełnione przez Wykonawcę ściśle według postanowienia niniejszej specyfikacji, bez dokonywania w nich zmian. W przypadku gdy Wykonawca dołączy jako załącznik do oferty kopię jakiegoś dokumentu, kopia ta winna być potwierdzona za zgodność z oryginałem przez Wykonawcę. W sytuacji gdy złożona przez Wykonawcę kopia dokumentu jest nieczytelna lub budzi wątpliwości co do jej prawdziwości, Zamawiający może żądać przedstawienia oryginału lub notarialnie poświadczonej kopii tegoż dokumentu.
 12. Oferty oraz wszelkie oświadczenia i zaświadczenia składane w trakcie postępowania są jawne, z wyjątkiem informacji stanowiących tajemnicę przedsiębiorstwa w rozumieniu przepisów o zwalczaniu nieuczciwej konkurencji, o ile wykonawca składając ofertę zastrzeże, że nie mogą być one udostępniane innym wykonawcom. W takim przypadku wskazane jest, aby informacje te były przygotowane i przekazane przez Wykonawcę w formie odrębnego załącznika do oferty opatrzonego klauzulą „TAJNE”. Wykonawca nie może zastrzec informacji, o których mowa w art. 86 ust. 4 cytowanej ustawy.
- a) Oferty należy składać w zamkniętych kopertach oznaczonych pieczętą Oferenta oznaczonych w następujący sposób:

Przetarg nieograniczony – meble (nr 49/2010) dla Wielkopolskiego Centrum Onkologii. Nie otwierać przed” /data otwarcia ofert/
--

Każda Oferta opatrzona zostanie numerem wpływu odnotowanym na kopercie oferty.

- b) Oferty, które wpłyną do Zamawiającego za pośrednictwem Poczty Polskiej, poczty kurierskiej, należy przygotować w sposób określony w pkt 2 i przesłać

w zewnętrznej kopercie, na której powinna znajdować się pieczęć Wykonawcy, zaadresowanej w następujący sposób:

Wielkopolskie Centrum Onkologii
Ul. Garbary 15,
61-866 Poznań
Przetarg nieograniczony – meble (nr 49/2010)

X. Miejsce oraz termin składania i otwarcia ofert.

1. **Miejsce oraz termin składania ofert:** Ofertę należy złożyć w pokoju 3089 (Kancelaria – III piętro), w dni robocze, w godzinach od 7.30 do 14.30 w siedzibie Zamawiającego w Poznaniu, ul. Garbary 15 w nieprzekraczalnym terminie do dnia **25.05.2010 r.** do godz. 09⁰⁰.
2. **Miejsce oraz termin otwarcia ofert:** Otwarcie ofert nastąpi w dniu **25.05.2010 r.** o godz. 10⁰⁰ w pokoju 001 w siedzibie Zamawiającego w Poznaniu, ul. Garbary 15 – Kantor Rotunda - parter.
3. Otwarcie ofert jest jawne. W przypadku, gdy Wykonawca nie był obecny przy otwieraniu ofert, na jego pisemny wniosek Zamawiający prześle mu informację zawierającą nazwy i adresy Wykonawców, których oferty zostały otwarte oraz informacje dotyczące ceny oferty.
4. Oferty zostaną sprawdzone czy zostały sporządzone zgodnie z przepisami ustawowymi i specyfikacji istotnych warunków zamówienia.
5. W toku badania i oceny ofert Zamawiający może żądać udzielenia przez Wykonawców wyjaśnień dotyczących treści złożonych przez nich ofert.
6. Zamawiający poprawi w tekście oferty oczywiste omyłki pisarskie i omyłki rachunkowe w obliczeniu ceny niezwłocznie zawiadamiając o tym Wykonawców, którzy złożyli oferty.

XI. Opis sposobu obliczenia ceny.

- Wykonawca w przedstawionej ofercie winien zaoferować cenę kompletną, jednoznaczną i ostateczną.
- Wykonawca winien uwzględnić w cenie oferty **wszystkie przewidywane koszty** realizacji zamówienia, które mają wpływ na cenę oferty.
- Cena oferty winna być wartością wyrażoną w jednostkach pieniężnych, w walucie polskiej, z dokładnością do dwóch miejsc po przecinku, zgodnie z obowiązującą ustawą o cenach i obliczona zgodnie z konstrukcją formularza *ofertowego i cenowego, stanowiącego załącznik nr 1 nr 2 do niniejszej specyfikacji* z uwzględnieniem podatku VAT naliczonym zgodnie z obowiązującymi w terminie składania oferty przepisami. Obowiązkiem

składającego ofertę jest wypełnić formularz cenowy dokonując obliczeń wg zasad obowiązujących w rachunkowości.

- Przedstawiona przez Wykonawcę oferta cenowa nie może stanowić ogólnych cenników, kalkulacji, itp., stosowanych przez Wykonawcę w toku prowadzonej przez niego działalności gospodarczej, lecz winna zostać sporządzona wyłącznie z ukierunkowaniem na przedmiotowe postępowanie i odpowiadać wymogom Zamawiającego określonym w niniejszej SIWZ.
- Wszystkie ceny określone przez Wykonawcę w ofercie są ustalone na okresie trwania umowy, poza przypadkami określonymi we wzorze umowy (załącznik siwz) i nie wzrosną i nie podlegają negocjacom.
- Błąd w obliczeniu ceny spowoduje odrzucenie oferty z zastrzeżeniem art. 87 ust. 2 ustawy Prawo zamówień publicznych.

Zamawiający poprawi w ofercie:

- oczywiste omyłki pisarskie,
- oczywiste omyłki rachunkowe – w zakresie podanym poniżej,
- inne omyłki polegające na niezgodności oferty ze specyfikacją istotnych warunków zamówienia, niepowodujące istotnych zmian w treści oferty, i o dokonanych poprawkach zawiadomi niezwłocznie wykonawcę, którego oferta została poprawiona.

Za oczywistą omyłkę rachunkową zamawiający uzna w szczególności:

- 1) błędny wynik mnożenia ceny jednostkowej oraz ilości zamawianych sztuk,
- 2) błędny wynik podsumowania poszczególnych pozycji, przyjmując, że prawidłowo wyliczono cenę za poszczególne pozycje,
- 3) rozbieżność pomiędzy wartością ceny podaną liczbą i słownie, przy czym za prawidłową uznaje się tę wartość, która odpowiada poprawnemu arytmetycznie wyliczeniu ceny

Poprawiając omyłki rachunkowe, zamawiający uwzględni konsekwencje rachunkowe wynikające z ich poprawienia.

Nie wyrażenie zgody na poprawienie innych omyłek, niż oczywiste omyłki pisarskie i rachunkowe, polegających na niezgodności oferty ze specyfikacją istotnych warunków zamówienia, niepowodujące istotnych zmian w treści oferty, w ciągu 3 dni od daty doręczenia zawiadomienia, skutkować będzie odrzuceniem oferty.

XII. Opis kryteriów, którymi zamawiający będzie się kierował przy wyborze oferty, wraz z podaniem znaczenia tych kryteriów i sposobu oceny ofert.

Kryteria, którymi będzie się kierował Zamawiający przy wyborze oferty wraz z wagami (procentowym znaczeniem), oraz sposób obliczenia wartości punktowej oferty.

Kryteria:

➤ Cena 100%

Razem 100%

Ocena oferty będzie obliczona wg wzoru:

Cena minimalna z ofert ważnych

----- x waga x 100

Cena z oferty badanej

Średnia arytmetyczna z ilości punktów przyznanych będąca sumą punktów przyznanych danej ofercie stanowić będzie ocenę końcową oferty.

Przy ocenie wysokości zaproponowanej ceny wykonania przedmiotu zamówienia najwyższej będzie punktowana oferta z najniższą ceną brutto – oferta najkorzystniejsza (art. 2 pkt.5 w zw. z art. 91 ustawy). Oferta o najniższej cenie brutto otrzyma 100 punktów, pozostałym ofertą przyznane zostaną punkty zgodnie z ww. wzorem.

Stosowanie do dyspozycją art. 91 ust. 5 ustawy Prawo zamówień publicznych – jeżeli w postępowaniu o udzielenie zamówienia, w którym jedynym kryterium jest cena, nie można dokonać wyboru oferty najkorzystniejszej ze względu na to, że zostały złożone oferty o takiej samej cenie, zamawiający wzywa wykonawców, którzy złożyli te oferty, do złożenia w terminie określonym przez zamawiającego ofert dodatkowych. Zgodnie natomiast z treścią art. 91 ust. 6 ww. ustawy – Wykonawcy, składający oferty, nie mogą zaoferować cen wyższych niż zaoferowane w złożonych ofertach.

XIII. Informacje o formalnościach, jakie powinny zostać dopełnione po wyborze oferty celu zawarcia umowy w sprawie zamówienia publicznego.

Wykonawca, którego oferta zostanie wybrana ma obowiązek zawarcia umowy, zgodnie z postanowieniami określonymi w załącznik nr 5 do specyfikacji oraz na warunkach podanych w swojej ofercie, tożsamy ze specyfikacją istotnych warunków zamówienia, w terminie określonym przez Zamawiającego.

Zawarcie umowy pomiędzy wykonawcą a zamawiającym nastąpi po spełnieniu warunków określonych dyspozycją art. 94 Prawo zamówień publicznych.

Wyniki postępowania:

Informacja o wynikach postępowaniach o zawarciu umowy zostanie upubliczniona stosownie do dyspozycji art. 92 i 95 ustawy Prawo zamówień publicznych.

XIV. Wymagania dotyczące wniesienia zabezpieczenia należytego wykonania umowy.

Zamawiający nie wymaga wniesienia zabezpieczenia należytego wykonania umowy.

XV. Istotne dla stron postanowienia, które zostaną wprowadzone do treści zawieranej umowy w sprawie zamówienia publicznego, ogólne warunki umowy albo wzór umowy, jeżeli zamawiający wymaga od wykonawcy, aby zawarł z nim umowy sprawie zamówienia publicznego na takich warunkach.

Wzór umowy stanowi załącznik nr 4 do specyfikacji.

- XVI. Pouczenie o środkach ochrony prawnej przysługujących wykonawcy w toku postępowania o udzielenie zamówienia.**
Wykonawcy przysługują środki ochrony prawnej opisane w Dziale VI Ustawy Prawo Zamówień Publicznych (Dz. U. z 2006r. Nr 164, poz. 1163 z późn. zm.).
- XVII. Maksymalna liczbę wykonawców, z którymi zamawiający zawrze umowę ramowa, jeżeli zamawiający przewiduje zawarcie umowy ramowej.**
Zamawiający nie przewiduje zawarcia umowy ramowej.
- XVIII. Informacje o przewidywanych zamówieniach uzupełniających, o których mowa w art. 67 ust. 1 pkt 6 i 7 lub art. 134 ust. 6 pkt 3 i 4, jeżeli zamawiający przewiduje udzielenie takich zamówień.**
Zamawiający przewiduje zamówienia uzupełniające.
- XIX. Opis sposobu przedstawiania ofert wariantowych oraz minimalne warunki, jakim muszą odpowiadać oferty wariantowe, jeżeli zamawiający dopuszcza ich składanie.**
Zamawiający nie dopuszcza składania ofert wariantowych.
- XX. Adres poczty elektronicznej lub strony internetowej zamawiającego, jeżeli zamawiający dopuszcza porozumiewanie się drogą elektroniczną.**
Sekcja Zaopatrzenia Wielkopolskiego Centrum Onkologii - zaopatrzenie@wco.pl ;
Zasady porozumiewania z Wykonawcami zostały określone w pkt VII niniejszej specyfikacji.
- XXI. Informacje dotyczące walut obcych, w jakich mogą być prowadzone rozliczenia między zamawiającym a wykonawcą, jeżeli zamawiający przewiduje rozliczenia walutach obcych.**
 1. Wszelkie rozliczenia związane z realizacją zamówienia publicznego, którego dotyczy niniejsza specyfikacji dokonywane będą w walucie polskiej - PLN.
 2. Zamawiający nie przewiduje rozliczenia z wykonania zamówienia publicznego w obcej walucie.
- XXII. Informacje o przewidywanym wyborze najkorzystniejszej oferty z zastosowaniem aukcji elektronicznej.**
Zamawiający nie przewiduje wyboru oferty najkorzystniejszej z zastosowaniem aukcji elektronicznej.
- XXIII. Zwrot kosztów udziału w postępowaniu.**
Zamawiający nie przewiduje zwrotu kosztów udziału w postępowaniu
- XXIV. Pozostałe informacje.**
Postępowanie o udzielenie niniejszego zamówienia prowadzone jest w trybie przetargu nieograniczonego poniżej 193.000 EURO zgodnie z przepisami ustawy z dnia 29 stycznia 2004 r. Prawo zamówień publicznych (Dz. U. z 2007

r. Nr 223, poz. 1655 ze zmianami), stąd też w kwestiach nie uregulowanych zapisami przedmiotowej specyfikacji bezpośrednio zastosowanie mają przepisy ustawy Prawo zamówień publicznych oraz innych obowiązujących przepisów prawa.

Zatwierdzam treść niniejszej specyfikacji:

Poznań, dnia

.....
/podpis/

.....
(Pieczęć firmowa)

FORMULARZ OFERTOWY

1. Dane oferenta:

Pełna nazwa Oferenta:

.....

adres:

ul.,

miejsowość.....,

kod pocztowy.....,

województwo

NIP

REGON

e-mailto:

Imię i nazwisko osoby uprawnionej do kontaktów w sprawie prowadzonego postępowania : emailto:

2. Przedmiot oferty:

Dostawa i montaż mebli do pomieszczeń Wielkopolskiego Centrum Onkologii.

Cena oferty:

Szczegółowy wykaz cen jednostkowych i sposób wyliczenia łącznej ceny ofertowej stanowi załącznik do oferty. Oferujemy wykonanie zamówienia zgodnie z wypełnionym formularzem cenowym za kwotę :

..... netto, słownie:..... brutto, Słownie:..... powyższa kwota brutto zawiera podatek VAT w wysokości.....%.
--

Pakiet nr 1

..... netto,
słownie:.....
..... brutto,
słownie:.....

Pakiet nr 2

..... netto,
słownie:.....
..... brutto,
słownie:.....

Wymagane oświadczenia i dokumenty wymienione w SIWZ.

Dla wykazania wiarygodności ekonomicznej i technicznej naszej firmy oraz doświadczenia i praktyki w zakresie stanowiącym przedmiot niniejszego przetargu, przedkładamy oświadczenia i dokumenty wymagane w specyfikacji istotnych warunków zamówienia.

3. Potwierdzenie spełnienia wymogów dotyczących przedmiotu zamówienia.

Zapewniamy, że oferowany przez nas asortyment, stanowiący przedmiot zamówienia posiada odpowiednią jakość i właściwości użytkowe dopuszczające do stosowania w placówkach ochrony zdrowia.

4. Warunki płatności.

Termin zapłaty w ciągu 30 dni licząc od dnia otrzymania faktury przez zamawiającego.

5. Termin gwarancji i rękojmi wynosi

6. Termin realizacji

wszystkie meble BEZ MEBLI DO Pracowni Tomograficznej II

7. Termin realizacji..... - meble dla Pracowni Tomograficznej II

8. Oświadczam/y/ ,że spełniamy wszystkie wymagania zawarte w Specyfikacji Istotnych Warunków zamówienia i przyjmujemy je bez zastrzeżeń oraz, że otrzymaliśmy wszystkie niezbędne informacje potrzebne do przygotowania oferty .

9. Oświadczam/y/, że wszystkie złożone przez nas dokumenty są zgodne z aktualnym stanem prawnym i faktycznym.

10. Wszystkie wymagane w niniejszym postępowaniu przetargowym oświadczenia i dokumenty złożyłem/liśmy/ ze świadomością odpowiedzialności karnej za składanie fałszywych oświadczeń w celu uzyskania korzyści majątkowych (zamówienia publicznego).

11. Oświadczam/y/ iż jestem upoważniony do reprezentowania firmy na zewnątrz i zaciągania zobowiązań w wysokości odpowiadającej łącznej cenie oferty.

12. Zapewniam/y/, że oferowane przez nas artykuły stanowiące przedmiot zamówienia posiadają stosowne dokumenty dopuszczające je do obrotu na terenie RP

Data.....

.....
Podpisy osób upoważnionych do składania oświadczeń woli w imieniu wykonawcy.

Formularz cenowy /wzór/

l.p	Nazwa przedmiotu	J. m.	Ilość	Cena jednostkowa netto	Stawka VAT w %	Cena jednostkowa brutto	Wartość netto	Wartość brutto
1								
2								
itd								
.								
RAZEM								

(pieczęć Wykonawcy)

OŚWIADCZENIE

Przystępując do udziału w postępowaniu o zamówienie publiczne na:

-
1. Składamy oświadczenie wynikające z art. 22 ust. 1 pkt. 4 co oznacza, że nie podlegamy wykluczeniu z postępowania na podstawie art. 24 ustawy o zamówieniach publicznych, który mówi, iż:

Z postępowania o udzielenie zamówienia wyklucza się:

- 1 wykonawców, którzy wyrządzili szkodę, nie wykonując zamówienia lub wykonując je nienależycie, jeżeli szkoda ta została stwierdzona orzeczeniem sądu, które uprawomocniło się w okresie 3 lat przed wszczęciem postępowania;
- 2 wykonawców, w stosunku do których otwarto likwidację lub których upadłość ogłoszono, z wyjątkiem wykonawców, którzy po ogłoszeniu upadłości zawarli układ zatwierdzony prawomocnym postanowieniem sądu, jeżeli układ nie przewiduje zaspokojenia wierzycieli przez likwidację majątku upadłego;
- 3 wykonawców, którzy zalegają z uiszczeniem podatków, opłat lub składek na ubezpieczenia społeczne lub zdrowotne, z wyjątkiem przypadków gdy uzyskali oni przewidziane prawem zwolnienie, odroczenie, rozłożenie na raty zaległych płatności lub wstrzymanie w całości wykonania decyzji właściwego organu;
- 4 osoby fizyczne, które prawomocnie skazano za przestępstwo popełnione w związku z postępowaniem o udzielenie zamówienia, przestępstwo przeciwko prawom osób wykonujących pracę zarobkową, przestępstwo przeciwko środowisku, przestępstwo przekupstwa, przestępstwo przeciwko obrotowi gospodarczemu lub inne przestępstwo popełnione w celu osiągnięcia korzyści majątkowych, a także za przestępstwo skarbowe lub przestępstwo udziału w zorganizowanej grupie albo związku mających na celu popełnienie przestępstwa lub przestępstwa skarbowego;
- 5 spółki jawne, których wspólnika prawomocnie skazano za przestępstwo popełnione w związku z postępowaniem o udzielenie zamówienia, przestępstwo przeciwko prawom osób wykonujących pracę zarobkową, przestępstwo przeciwko środowisku, przestępstwo przekupstwa, przestępstwo przeciwko obrotowi gospodarczemu lub inne przestępstwo popełnione w celu osiągnięcia korzyści majątkowych, a także za przestępstwo skarbowe lub przestępstwo udziału w zorganizowanej grupie albo związku mających na celu popełnienie przestępstwa lub przestępstwa skarbowego;
- 6 spółki partnerskie, których partnera lub członka zarządu prawomocnie skazano za przestępstwo popełnione w związku z postępowaniem o udzielenie zamówienia, przestępstwo przeciwko prawom osób wykonujących pracę zarobkową, przestępstwo przeciwko środowisku, przestępstwo przekupstwa, przestępstwo przeciwko obrotowi gospodarczemu lub inne przestępstwo popełnione w celu osiągnięcia korzyści majątkowych, a także za przestępstwo skarbowe lub przestępstwo udziału w zorganizowanej grupie albo związku mających na celu popełnienie przestępstwa lub przestępstwa skarbowego;
- 7 spółki komandytowe oraz spółki komandytowo-akcyjne, których komplementariusza prawomocnie skazano za przestępstwo popełnione w związku z postępowaniem o udzielenie zamówienia, przestępstwo przeciwko prawom osób wykonujących pracę zarobkową, przestępstwo przeciwko środowisku, przestępstwo przekupstwa, przestępstwo przeciwko obrotowi gospodarczemu lub inne przestępstwo popełnione w celu osiągnięcia

korzyści majątkowych, a także za przestępstwo skarbowe lub przestępstwo udziału w zorganizowanej grupie albo związku mających na celu popełnienie przestępstwa lub przestępstwa skarbowego;

- 8 osoby prawne, których urzędującego członka organu zarządzającego prawomocnie skazano za przestępstwo popełnione w związku z postępowaniem o udzielenie zamówienia, przestępstwo przeciwko prawom osób wykonujących pracę zarobkową, przestępstwo przeciwko środowisku, przestępstwo przekupstwa, przestępstwo przeciwko obrotowi gospodarczemu lub inne przestępstwo popełnione w celu osiągnięcia korzyści majątkowych, a także za przestępstwo skarbowe lub przestępstwo udziału w zorganizowanej grupie albo związku mających na celu popełnienie przestępstwa lub przestępstwa skarbowego;
- 9 podmioty zbiorowe, wobec których sąd orzekł zakaz ubiegania się o zamówienia na podstawie przepisów o odpowiedzialności podmiotów zbiorowych za czyny zabronione pod groźbą kary.

Składamy oświadczenie wynikające z art. 22 ust.1 pkt. 1 do 3 ustawy o zamówieniach publicznych.

1. posiadamy uprawnienia do wykonywania określonej działalności lub czynności, jeżeli ustawy nakładają obowiązek posiadania takich uprawnień;
 2. posiadamy niezbędną wiedzę i doświadczenie
 3. dysponujemy odpowiednim potencjałem technicznymi osobami zdolnymi do wykonania zamówienia
 4. znajdujemy się w sytuacji ekonomicznej i finansowej zapewniającej wykonanie zamówienia;
2. **Na każde żądanie Zamawiającego dostarczymy niezwłocznie odpowiednie dokumenty potwierdzające prawdziwość każdej z kwestii zawartych w oświadczeniu.**

.....dn.....

.....

reprezentowania wykonawcy.

Podpis wykonawcy lub osoby uprawnionej do

UMOWA do przetargu nieograniczonego nr 49/2010

Na podstawie przepisów Ustawy z dnia 29 stycznia 2004 roku – Prawo zamówień publicznych (Dz. U. z 2007 r. Nr 223, poz. 1655 z póź. zm.) w dniu pomiędzy Wielkopolskim Centrum Onkologii im. Marii Skłodowskiej-Curie z siedzibą w Poznaniu ul. Garbary 15, 61-866 Poznań), wpisanym do rejestru stowarzyszeń, innych organizacji społecznych i zawodowych, fundacji oraz publicznych zakładów opieki zdrowotnej Krajowego Rejestru Sądowego pod numerem KRS 8784, posiadającym numer NIP: 778-13-42-057 oraz numer REGON: 000291204;

reprezentowanym przez:

inż. Małgorzatę Kołodziej-Sarnę - Z-cę Dyrektora ds. ekonomiczno-eksploatacyjnych,
mgr Mirellę Śmigielską - Głównego Księgowego,
zwanym dalej Zamawiającym,

a

.....,
wpisanym do rejestru przedsiębiorców Krajowego Rejestru Sądowego pod numerem KRS:

_____/_____
prowadzącym działalność gospodarczą jako: _____,
zarejestrowaną w ewidencji działalności gospodarczej prowadzonej przez
_____ pod numerem

z siedzibą w
posiadającą/ym numer NIP: oraz numer REGON:;
; zwaną/ym dalej Wykonawcą,
reprezentowaną przez:

.....
.....

została zawarta umowa o następującej treści:

§ 1.

1. Zawarcie niniejszej umowy zostało poprzedzone postępowaniem o udzielenie zamówienia publicznego w trybie przetargu nieograniczonego nr 49/2010 przeprowadzonego na podstawie przepisów Ustawy z dnia 29 stycznia 2004 roku – Prawo zamówień publicznych (Dz. U. z 2007 r. Nr 223, poz. 1655 z póź. zm.).
2. Umowa niniejsza zostaje zawarta z chwilą jej podpisania przez obie strony.

§2

Strony zgodnie oświadczają, iż postępowanie, o którym mowa w § 1 niniejszej umowy nie jest dotknięte wadami, o których mowa w art. 22 i 24 Ustawy – Prawo zamówień publicznych.

§3

1. Przedmiotem niniejszej umowy jest **sprzedaż, dostawa i montaż mebli** (zwanych w dalszej części niniejszej umowy „Meblami”).
2. Wykonawca zobowiązuje się do sprzedaży, dostawy oraz montażu Mebli o parametrach technicznych oraz w ilościach zgodnych z zestawieniem wyspecyfikowanym w złożonej przez Wykonawcę ofercie z dnia – załączone do złożonej przez Wykonawcę oferty formularz cenowy, formularz ofertowy wraz z pozostałymi załącznikami, stanowią integralną część niniejszej umowy.
3. Wykonawca zobowiązuje się do sprzedaży i dostawy Mebli w terminie zgodnym ze złożoną przez Wykonawcę ofertą z dnia, lecz w każdym razie nie później niż w terminie _____ od dnia zawarcia niniejszej umowy
4. Wykonawca oświadcza, iż jest właścicielem Mebli i jest uprawniony do swobodnego rozporządzania nimi. Nadto Wykonawca oświadcza, że Meble wolne są od wad fizycznych i prawnych oraz że wykonanie niniejszej umowy przez Wykonawcę nie będzie naruszać jakichkolwiek praw osób trzecich.
5. Wykonawca zobowiązuje się do tego, że parametry techniczne i jakościowe dostarczanych Mebli nie będą, w okresie na jaki została zawarta niniejsza umowa, gorsze niż określone w specyfikacji istotnych warunków zamówienia oraz w ofercie złożonej przez Wykonawcę.
6. Wydanie Mebli Zamawiającemu nastąpi na podstawie podpisanego przez obie strony protokołu zdawczo-odbiorczego. Zamawiający przed dokonaniem odbioru Mebli ma prawo do zbadania, czy ich ilość i jakość jest zgodna ze specyfikacją istotnych warunków zamówienia oraz ofertą złożoną przez Wykonawcę.
7. Zamawiający zastrzega prawo zgłaszania Wykonawcy reklamacji w zakresie jakości dostarczonych Mebli, w tym ich widocznych i ujawnionych w trakcie eksploatacji wad fizycznych. Wykonawca ma obowiązek rozpatrzyć reklamację bez zbędnej zwłoki, nie później jednak niż w przeciągu ___ dni roboczych od dnia jej złożenia.
8. Zamawiającemu przysługuje prawo odmowy przyjęcia dostarczonych Mebli i żądania ich wymiany na wolne od wad w przypadku:
 - a) dostarczenia Mebli niewłaściwej jakości,
 - b) dostarczenia Mebli niezgodnych z zapotrzebowaniem, w szczególności nie posiadających parametrów wskazanych w specyfikacji istotnych warunków zamówienia lub ofercie złożonej przez Wykonawcę,
9. Zamawiającemu przysługuje prawo odmowy przyjęcia Mebli dostarczonych z opóźnieniem.
10. Wykonawca dostarczy Meble własnym transportem i na własny koszt, do miejsca wskazanego przez Zamawiającego oraz dokona ich montażu na własny koszt, w terminie _____ od dnia ich dostarczenia w miejsce wskazane przez Zamawiającego, co stwierdzone zostanie podpisanym przez strony protokołem montażu.
11. W razie dokonania wadliwego montażu Mebli, Zamawiającemu przysługiwać będzie prawo domagania się od Wykonawcy dokonania ich prawidłowego montażu. Wykonawca zobowiązany będzie do dokonania prawidłowego montażu niezwłocznie, jednakże nie później niż w terminie 3 dni od dnia zgłoszenia żądania przez Zamawiającego. W przypadku niedotrzymania terminu, o którym mowa w zdaniu poprzedzającym Wykonawca zobowiązany będzie do zapłaty na rzecz Zamawiającego kary umownej w wysokości 0,1 % całkowitej wartości netto Mebli, o której mowa w § 4 ust. 1 niniejszej umowy, za każdy dzień opóźnienia.

12. Zamawiający zastrzega sobie prawo odstąpienia od niniejszej umowy z uwagi na wadę fizyczną dostarczonych Mebli. Zamawiający może odstąpić od niniejszej umowy w terminie 3 miesięcy od dnia jej zawarcia.

§4

1. Całkowita wartość Mebli zgodnie z ofertą, będącą integralną częścią niniejszej umowy, wynosi:

netto:.....PLN

(słownie:.....),

brutto:.....PLN

słownie.....),

w tym podatek od towarów i usług VAT wg stawki% w kwocie PLN.

2. Strony zgodnie postanawiają, iż wartość Mebli wskazana w ust. 1 niniejszego paragrafu, stanowiąca zarazem łączną cenę ich sprzedaży, a także dostawy i montażu nie będzie podlegała jakiegokolwiek waloryzacji.
3. Zapłata za dostarczone Meble nastąpi na podstawie prawidłowo wystawionej przez Wykonawcę faktury VAT, w terminie 30 dni od dnia otrzymania przedmiotowej faktury przez Zamawiającego, w formie przelewu na rachunek bankowy Wykonawcy wskazany na fakturze.
4. Podstawą wystawienia faktury przez Wykonawcę jest podpisany przez Zamawiającego protokół zdawczo - odbiorczy Mebli, o którym mowa w § 3 ust 6 niniejszej umowy, oraz protokół montażu, o którym mowa w § 3 ust. 10 niniejszej umowy.
5. Wykonawca nie może bez uprzedniego uzyskania pisemnej zgody Zamawiającego przenieść wierzytelności przysługujących mu wobec Zamawiającego, a wynikających z niniejszej umowy na rzecz jakiegokolwiek podmiotu trzeciego.

§ 5

1. Wykonawca zobowiązuje się do zapłaty Zamawiającemu kar umownych w przypadku:
- opóźnienia w dostawie Mebli Wykonawca zapłaci na rzecz Zamawiającego karę umowną w wysokości 1% całkowitej wartości netto Mebli, o której mowa w § 4 ust. 1 niniejszej umowy, za każdy dzień opóźnienia licząc od dnia określonego w § 3 ust. 3 niniejszej umowy,
 - nieuzasadnionego zerwania niniejszej umowy, przez co strony rozumieją w szczególności niedostarczenie przez Wykonawcę Mebli lub zaprzestanie wykonywania innych obowiązków wynikających z postanowień niniejszej umowy Wykonawca zapłaci na rzecz Zamawiającego karę umowną w wysokości 10 % całkowitej wartości netto Mebli, o której mowa w § 4 ust. 1 niniejszej umowy.
 - odstąpienia od umowy przez Zamawiającego od niniejszej umowy w przypadku opisanym w ust. 4 niniejszego paragrafu, Wykonawca zapłaci na rzecz Zamawiającego karę umowną w wysokości wskazanej w lit. b) niniejszego ustępu,
 - niedostarczenia Zamawiającemu mebli zastępczych, o którym mowa w § 6 ust. 2 pkt. d) niniejszej umowy lub dostarczenia mebli zastępczych o parametrach gorszych niż parametry naprawianych Mebli, Wykonawca zapłaci na rzecz Zamawiającego karę umowną w wysokości zł (słownie: złotych),

2. Zamawiający zastrzega sobie prawo dochodzenia odszkodowania przewyższającego wysokość wszelkich zastrzeżonych w niniejszej umowie kar umownych w przypadku, gdy nie pokryją wartości poniesionych szkód.
3. Zamawiającemu przysługuje prawo potrącenia wszelkich ewentualnych kar umownych przewidzianych niniejszą umową z Kaucją oraz należnościami Wykonawcy przysługującymi mu na podstawie postanowień niniejszej umowy.
4. Zamawiający ma prawo odstąpić od niniejszej umowy w przypadku, gdy opóźnienia w dostawie Mebli będzie przekraczać 10 dni roboczych od dnia określonego na podstawie § 3 ust. 3 niniejszej umowy.
5. Kary umowne wynikające z postanowień niniejszej umowy płatne będą przelewem na rachunek bankowy Zamawiającego w terminie 7 dni od daty wezwania Wykonawcy do ich zapłaty.

§ 6

- a. Wykonawca udziela **gwarancji** jakości na oferowane przez siebie Meble przez okres **miesiące** licząc od dnia ich wydania Zamawiającemu i podpisania protokołu zdawczo - odbiorczego, o którym mowa w § 3 ust. 6.
- b. Wykonawca w okresie gwarancji zapewnia Zamawiającemu:
 - wliczone w cenę Mebli: pokrycie wszystkich kosztów związanych z naprawą Mebli
 - przystąpienie do naprawy gwarancyjnej niezwłocznie, nie później niż w ciągu 24 godzin od chwili powiadomienia o wykryciu wady Mebli. W przypadku niedotrzymania powyższego terminu Wykonawca zobowiązany będzie do zapłaty na rzecz Zamawiającego kary umownej w wysokości 0,1 % całkowitej wartości netto Mebli, o której mowa w § 4 ust. 1 niniejszej umowy, za każdy dzień opóźnienia
 - dokonanie naprawy Mebli w siedzibie Zamawiającego lub, w razie zaistnienia takiej konieczności, także poza jego siedzibą, przy użyciu sprzętu stanowiącego własność Wykonawcy, - w terminie 3 dni od chwili powiadomienia o wykryciu wady Mebli. W przypadku niedotrzymania powyższego terminu Wykonawca zobowiązany będzie do zapłaty na rzecz Zamawiającego kary umownej w wysokości 0,1 % całkowitej wartości netto Mebli, o której mowa w § 4 ust. 1 niniejszej umowy, za każdy dzień opóźnienia.
 - w przypadku naprawy trwającej dłuższej, niż ___ dni robocze od dnia powiadomienia o wykryciu ich wady – dostarczenie mebli zastępczych, o parametrach nie gorszych od naprawianych Mebli.
 - okres gwarancji zostaje przedłużony o czas naprawy Mebli, liczony od momentu powiadomienia o wykryciu ich wady do momentu jej usunięcia.
 - w przypadku 3-krotnej naprawy gwarancyjnej tego samego Mebla, Wykonawca obowiązany jest wymienić ten Mebel na nowy.
 - jeżeli w okresie gwarancji ujawnią się wady fizyczne Mebla, uniemożliwiające jego poprawne użytkowanie, Wykonawca wymieni ten Mebel na nowy. W przypadku okoliczności określonych wyżej przedłużeniu ulega okresu gwarancji o okres niesprawności dostarczonego Mebla.
- c. Opisane w niniejszym paragrafie uprawnienia Zamawiającego wynikające z udzielonej przez Wykonawcę gwarancji nie naruszają uprawnień Zamawiającego wynikających z rękojmi za wady rzeczy sprzedanej przysługujących Zamawiającemu na podstawie przepisów Kodeksu cywilnego. Strony zgodnie postanawiają, że okres rękojmi wynosi _____ miesiące od chwili wydania Mebli Zamawiającemu.

§ 7

1. Osobami odpowiedzialnymi za realizację niniejszej umowy są: ze strony Wykonawcy – _____, tel. _____, adres e-mail: _____ oraz ze strony Zamawiającego – Krzysztof Cecuła, tel. 061 8850 907, adres e-mail: krzysztof.cecula@wco.pl.
2. W razie zmiany danych osób odpowiedzialnych za realizację niniejszej umowy każda ze stron zobowiązuje się powiadomić o tych zmianach drugą stronę na piśmie. Zmiana wywołuje skutek z chwilą poinformowania o niej drugiej strony.

§ 8

1. Strony zgodnie postanawiają, że Wykonawca ponosi całkowitą odpowiedzialność za wszelkie szkody poniesione przez Zamawiającego oraz jakiegokolwiek osoby trzecie, powstałe w związku z wykonywaniem niniejszej umowy, w tym także spowodowane zaistnieniem zdarzeń losowych oraz nieszczęśliwych wypadków.
2. Przez wykonywanie niniejszej umowy w rozumieniu ust. 1 niniejszego paragrafu, strony rozumieją okres obejmujący czas do chwili zakończenia montażu Mebli przez Wykonawcę, w tym w szczególności logistyczny proces dostarczenia Mebli w miejsce wskazane przez Zamawiającego oraz proces ich montażu.

§ 9

1. W sprawach nie uregulowanych niniejszą umową mają zastosowanie przepisy Kodeksu Cywilnego, jeżeli przepisy Ustawy – Prawo zamówień publicznych nie stanowią inaczej.
2. Wszelkie zmiany i uzupełnienia niniejszej umowy wymagają zachowania formy pisemnej pod rygorem nieważności.
3. Istotne zmiany i uzupełnienia niniejszej umowy mogą mieć miejsce tylko w razie wystąpienia okoliczności mających wpływ na wykonanie zobowiązań stron wynikających z niniejszej umowy, nie dających się przewidzieć w chwili zawarcia niniejszej umowy
4. Strony będą dążyć do rozstrzygnięcia sporów mogących wynikać przy realizacji niniejszej umowy na drodze ugodowej.
5. Jeżeli strony nie osiągną kompromisu wówczas sporne sprawy rozstrzygane będą przez Sąd powszechny właściwy dla siedziby Zamawiającego.
6. Umowa niniejsza została sporządzona w dwóch jednobrzmiących egzemplarzach – po jednym egzemplarzu dla każdej ze stron.

Zamawiający:

Wykonawca:

WIELKOPOLSKIE CENTRUM ONKOLOGII	
Protokół koordynacyjny dla wykonawców zewnętrznych wykonujących prace na terenie i na rzecz Wielkopolskiego Centrum Onkologii.	Edycja 1

W związku z wdrożonym w Wielkopolskim Centrum Onkologii im. Marii Skłodowskiej – Curie w Poznaniu (nazywanym dalej WCO) Systemem Zarządzania Środowiskowego i Systemem Zarządzania Bezpieczeństwem i Higieną Pracy zobowiązuje się wykonawców zewnętrznych wykonujących prace na terenie należącym do WCO do stosowania poniższych zasad:

1. *Przed przystąpieniem do realizacji zadania wykonawca wyznacza osobę odpowiedzialną za przestrzeganie zobowiązań zawartych w niniejszym dokumencie.*
2. *Wykonawca zobowiązuje się do przestrzegania wymagań funkcjonującego w WCO Systemu Zarządzania Środowiskowego, a w szczególności do:*
 - a. *Przestrzegania przez podległe osoby ogólnych przepisów oraz zasad BHP i Ppoż.,*
 - b. *Organizacji stanowisk roboczych – zgodnie z w.w. przepisami,*
 - c. *Zapoznania się ze szczegółowymi instrukcjami wewnętrznymi BHP i Ppoż. oraz wysłuchanie niezbędnych wyjaśnień osoby nadzorującej,*
 - d. *Przeprowadzenie uzupełniającego instruktażu stanowiskowego uwzględniającego wymogi instrukcji BHP i Ppoż.,*
 - e. *Zobowiązanie osób bezpośrednio nadzorujących wykonawstwo do stosowania się do szczegółowych uwag i zaleceń otrzymywanych od osoby zlecającej wykonanie prac oraz od służby BHP,*
 - f. *Właściwej gospodarki odpadami:*
 - *Prowadzenie segregacji odpadów w miejscu ich powstawania,*
 - *Gromadzenie wytworzonych odpadów w wyznaczonych, oznakowanych i zabezpieczonych miejscach,*
 - *usuwanie odpadów z terenów należących do WCO we własnym zakresie,*
 - *uzgodnienie sposobu i miejsca tymczasowego gromadzenia i postępowania z odpadami niebezpiecznymi z Inspektorem ds. BHP WCO,*
 - g. *Oznakowanie i zabezpieczenie terenu przed skażeniem substancjami niebezpiecznymi,*
 - h. *Oznakowanie i zabezpieczenie terenu prowadzonych prac remontowo-budowlanych,*
 - i. *Zabezpieczenia terenu zakładu przed niepożądanymi emisjami pyłów i gazów technicznych,*
 - j. *Realizacji zadania w sposób najmniej uciążliwy dla środowiska w tym racjonalnego korzystania z wody, energii elektrycznej i innych surowców,*
 - k. *Stosowania przy realizacji zadań sprzętu sprawnego technicznie, m.in.:*
 - *bez wycieków oleju,*
 - *spełniającego wymogi BHP i prawa o ruchu drogowym,*
 - l. *W przypadku zaistniałej awarii natychmiast powiadomić Inspektora ds. BHP / Z-cę Dyrektora ds. Ekonomiczno-Eksploatacyjnych, w celu podjęcia wspólnych działań naprawczych – jeżeli nastąpi niekontrolowany wyciek oleju należy zastosować skuteczny sorbent, zebrać warstwę skażoną i przetransportować do utylizacji,*

- m. *Utrzymania porządku w obszarze swojej działalności,*
- n. *Uporządkowania terenu po zakończeniu przedsięwzięcia,*
- 3. *Wykonawca odpowiada za negatywne wpływy na środowisko naturalne wynikające z postępowania niezgodnego z w.w. zasadami.*
- 4. *Wykonawca odpowiada w całości za prewencję BHP i Ppoż., postępowania powypadkowe dotyczące swoich pracowników.*
- 5. *Wykonawca zewnętrzny zobowiązuje się do niezwłocznego poinformowania również służb BHP WCO o zaistniałym wypadku / pożarze z udziałem swoich pracowników.*
- 6. *Osoby, które przebywają na terenie należącym do WCO przez określony krótki czas wymagany dla wykonania prac, jak np.: kierowcy taboru samochodowego, zobowiązani są do przestrzegania wszelkich znaków i opisów zakazu i nakazu. Osoby te nie mogą przebywać w rejonach innych niż wyznaczone dla np. załadunku lub rozładunku.*
- 7. *WCO zastrzega sobie prawo kontroli realizacji powyższych zobowiązań przez swoich przedstawicieli.*
- 8. *Wykonawcy prac zobowiązują się do natychmiastowego usunięcia z terenu WCO osób, wskazanych przez przedstawicieli WCO, które nie stosują się do w.w. zasad oraz ogólnych i szczegółowych (obowiązujących w WCO) zasad BHP i Ppoż.*

Oświadczam, że przyjmuję zasady ustalone w niniejszym protokole

WYKONAWCA	ZLECAJĄCY	Wielkopolskie Centrum Onkologii im. Marii Sktodowskiej – Curie w Poznaniu
Przedstawiciel Wykonawcy:	Przedstawiciel Zlecającego:
Data:	Data:
Podpis:	Podpis:	

OPIS TECHNICZNY PRZEDMIOTU ZAMÓWIENIA.

Dostawa i montaż mebli do przebudowywanych i modernizowanych pomieszczeń na czterech kondygnacjach w starym budynku Wielkopolskiego Centrum Onkologii, IV etap – pomieszczenia biurowe oraz pozostałe.

Opis skrócony:

Przedmiotem zamówienia jest dostawa i montaż mebli dla Wielkopolskiego Centrum Onkologii. Meble typu biurowego: krzesła, szafy, zabudowa wnęk, meble na wymiar, biurka. Szczegółowy opis w projekcie. Meble zlokalizowane na trzecim piętrze – Prawnik, Magazyn Działu Spraw Pracowniczych, Kierownik Działu Spraw Pracowniczych, Dział Spraw Pracowniczych, Sekcja Płac, Kierownik Działu Szkoleń Współpracy Naukowej i Zapewnienia Jakości, Pracownia Psychologii Klinicznej.

Z uwagi na indywidualny projekt mebli, przed realizacją konieczna jest wizja lokalna i pomiary na miejscu montażu oraz ustalenie kolorów z użytkownikiem.

Osoba odpowiedzialna:
specjalista ds. technicznych
Krzysztof Cecuła
krzysztof.cecula@wco.pl

PAKIET NR 1

Meble ujęte w części rysunkowej

L.p.	Lokalizacja	nazwa	oznaczenie	wymiary szer/gł/wys	ilość	opis
1	pom. nr 8	fotel biurowy	K1		1	
2	pom. nr 8	krzesło biurowe	K2		1	
3	pom. nr 8	wieszak odzieżowy	W	60/60/85	1	
4	pom. nr 8	Biurko prostokątne	B3	180/70/74	1	
5	pom. nr 8	Kontener 3-szufladowy	Ko1	42/60/60	1	
6	pom. nr 8	szafa biurowa wysoka	Sz8	118/40/208	1	
7	pom. nr 8	Nadstawka dwudrzwiowa	Sz8n	118/40/40	1	
8	pom. nr 8	Płyta meblowa	P1	173/40/1,8	1	
9	pom. nr 8	Szafka wisząca dwudrzwiowa	Sz24	90/35/42	2	W na rys. III/22 błędny opis Sz9 - oraz błędna ilość w tabeli Sz24 - 4 szt.
10	pom. nr 9	Szafa biurowa wysoka	Sz18	100/40/205	2	
11	pom. nr 9	Szafka niska dwudrzwiowa	Sz19	88/40/125	2	
12	pom. nr 9	Komoda 6-szufladowa	M1	76/73/106	4	

13	pom. nr 9	Komoda 8-szufladowa	M2	76/40/138	2	
14	pom. nr 9	Komoda 4-szufladowa	M2a	38/40/138	1	
15	pom. nr 9	Komoda 6-szufladowa	M3	76/73/106	1	
16	pom. nr 9	Szafa biurowa wysoka	M4	76/40/180	2	
17	pom. nr 9	szafa biurowa wysoka	M4a	38/40/180	1	
18	pom. nr 9	Komoda 2-szufladowa	M5	76/40/42	3	
19	pom. nr 10	Biurko narożne	B5a	140/180/74	1	
20	pom. nr 10	Kontener 3-szufladowy	Ko1	42/60/60	1	
21	pom. nr 10	szafa biurowa wysoka	Sz10	70/42/210	3	
22	pom. nr 10	szafa biurowa wysoka	Sz11	70/42/200	3	
23	pom. nr 10	Komoda 3-szufladowa	Sz17	90/45/74	1	
24	pom. nr 10	Stół	S1	70/70/74	1	
25	pom. nr 11	Biurko prostokątne	B2	120/70/74	2	
26	pom. nr 11	Biurko	B2a		1	
27	pom. nr 11	Biurko prostokątne	B6	130/70/74	1	
28	pom. nr 11	Kontener 3-szufladowy	Ko1	42/60/60	4	
29	pom. nr 11	Kontuar podawczy	KP2	160/50/110	1	
30	pom. nr 11	Szafka wisząca dwudrzwiowa	Sz1	70/35/60	1	
31	pom. nr 11	Szafka wisząca jednodrzwiowa	Sz1a	35/35/60	1	
32	pom. nr 11	Szafka podblatowa zlewozmywakowa	Sz2a	85/60/85	1	
33	pom. nr 11	Blat roboczy	BL2	146/60/3,8	1	
34	pom. nr 11	Półka	PŁ1	41/30/2,5	1	
35	pom. nr 11	szafa biurowa wysoka	Sz10	70/42/210	2	
36	pom. nr 11	szafa biurowa wysoka	Sz12	80/42/200	1	
37	pom. nr 11	Nadstawka dwudrzwiowa	Sz10n	40/42/40	2	
38	pom. nr 11	Szafka niska dwudrzwiowa	Sz13	90/45/74	1	
39	pom. nr 11	Szafka wisząca na dokumenty	Sz14	75/35/74	3	
40	pom. nr 11	Szafka wisząca na dokumenty	Sz15	40/35/74	1	
41	pom. nr 11	Szafka wisząca dwudrzwiowa	Sz24	90/35/42	4	
42	pom. nr 11	Zlew jednokomorowy	Z		1	
43	pom. nr 11	Fotel biurowy	K1		5	
44	pom. nr 11	Lodówka podblatowa	L		1	
45	pom. nr 11	Wieszak odzieżowy	W		1	6 haczyków
46	pom. nr 11	krzesło biurowe	K2		4	
47	pom. nr 12	Biurko prostokątne	B1	180/80/74	1	
48	pom. nr 12	Biurko prostokątne	B2	120/70/74	1	
49	pom. nr 12	Kontener 3-szufladowy	Ko1	42/60/60	4	
50	pom. nr 12	Kontuar podawczy	KP1	200/50/110	1	
51	pom. nr 12	Szafka wisząca dwudrzwiowa	Sz1	70/35/60	2	

52	pom. nr 12	Szafka podblatowa zlewozmywakowa	Sz2	80/60/85	1	
53	pom. nr 12	Blat roboczy	BL1	140/60/3,8	1	
54	pom. nr 12	Moduł z płyty meblowej	Sz3	125/52/219	1	
55	pom. nr 12	Moduł z płyty meblowej	Sz4	125/52/219	1	
56	pom. nr 12	Nadstawka	Sz5	109/43/83	1	
57	pom. nr 12	Zlew jednokomorowy	Z		1	
58	pom. nr 12	Fotel biurowy	K1		5	
59	pom. nr 12	krzesło biurowe	K2		1	
60	pom. nr 12	Lodówka podblatowa	L		1	
61	pom. nr 13	Biurko narożne	B5b	140/120/74	1	
62	pom. nr 13	szafa biurowa wysoka	Sz22	68/45/202	2	
63	pom. nr 13	Szafka wisząca dwudrzwiowa	Sz24	90/35/42	2	
64	pom. nr 13	Szafa biurowa niska	Sz25	80/45/80	1	
65	pom. nr 13	Stół	S3	80/120/74		w tabeli na rysunku błędnie oznaczone jako S2
66	pom. nr 13	Fotel biurowy	K1		4	
67	pom. nr 13	krzesło biurowe	K2		6	
68	pom. nr 14	Biurko narożne	B5	140/120/74	1	
69	pom. nr 14	Biurko narożne	B5a	140/180/74	1	
70	pom. nr 14	Biurko prostokątne	B7	140/70/74	1	
71	pom. nr 14	Szafa ubraniowa wysoka dwudrzwiowa	Sz20	80/62/202	1	
72	pom. nr 14	Szafa ubraniowa wysoka czterodrzwiowa	Sz21	60/50(40)/202	4	
73	pom. nr 14	Szafa biurowa wysoka dwudrzwiowa	Sz22	68/45/202	2	
74	pom. nr 14	Szafka wisząca dwudrzwiowa	Sz23	70/35/42	3	
75	pom. nr 14	Szafka wisząca dwudrzwiowa	Sz24	90/35/42	2	
76	pom. nr 14	Kontener 3-szufladowy	Ko1	42/60/60	3	
77	pom. nr 14	Stół	S2	60/60/74	1	
78	pom. nr 14	wieszak odzieżowy	W	36/18/180	1	
79	pom. nr 47	Biurko prostokątne	B1	110/70/74	2	
80	pom. nr 47	Biurko narożne	B2n	160/120/74	1	
81	pom. nr 47	Kontener 3-szufladowy	Ks1	42/60/60	1	
82	pom. nr 47	Stół	ST1	70/70/74	1	
83	pom. nr 47	Stolik kawowy	ST2		1	
84	pom. nr 47	Szafa biurowa wbudowana we wnękę	Sz1	115/32/236	1	
85	pom. nr 47	Szafa biurowa wysoka	Sz2	45/35/208	1	
86	pom. nr 47	Szafa biurowa wysoka	Sz3	50/35/200	1	
87	pom. nr 47	Szafa biurowa niska	Sz4	85/35/127	2	

88	pom. nr 47	Szafa ubraniowa wysoka dwudrzwiowa	SzU	130/60/200	1	
89	pom. nr 47	Szafa biurowa wisząca	szw1	110/34/80	2	
90	pom. nr 47	Stolik na kombajn biurowy	S1	65/55/74	1	
91	pom. nr 47	Półka na wspornikach	PŁ1	215/22	1	
92	pom. nr 47	Półka na wspornikach	PŁ2	150/22	2	
93	pom. nr 47	Fotel	K1		6	
94	pom. nr 47	Fotel	K1a		2	
95	pom. nr 47	Krzesło	K2		3	
96	pom. nr 47	Lodówka do zabudowy	L		1	
97	pom. nr 47	Szafka zlewozmywakowa	Sk1	62/57/85	1	
98	pom. nr 47	Szafka wisząca na naczynia	sw1	124/30/60	1	
99	pom. nr 47	Blat postforming	BL1	124/60	1	w tabeli na rysunku błędna ilość: 2
100	pom. nr 47	Zlewozmywak	Z1		1	

Meble nie ujęte w części rysunkowej

L.p.	Lokalizacja	nazwa	wymiary szer/gł/wys	ilość	opis
1	Zakład Fizyki	Nadstawka	240/40/113	1	Opis i schematy w rozdziale FIZYKA-pod tabelą
2	Zakład Fizyki	Regał wiszący	100/32/113	1	Opis i schematy w rozdziale FIZYKA-pod tabelą
3	Zakład Fizyki	Regał wiszący	68/32/150	1	Opis i schematy w rozdziale FIZYKA-pod tabelą
4	Zakład Fizyki	Regał wiszący	60/32/113	1	Opis i schematy w rozdziale FIZYKA-pod tabelą
5	Zakład Fizyki	Szafa/regał	280/35/150	1	Opis i schematy w rozdziale FIZYKA-pod tabelą
6	Rehabilitacja	Blat uzupełniający	wymiar złożony	1	Płyta meblowa gr. 24 mm. Wymiar złożony - szerokość 111 cm, głębokość z lewej strony 60 cm, z prawej strony 36 cm, na długości 50 cm od lewej krawędzi przejście głębokości z wymiaru 60 na 36 cm.
7	Sekcja	Blat uzupełniający	40/60/24	1	

	informatyczna				
8	Sekcja informatyczna	Szafa	100/35/265	1	Kolor jak meble istniejące: wiśnia pensylwania, na nóżkach o przekroju kwadratowym kolor aluminium, półki ze światłem 35 cm. Drzwi w ramach aluminiowych, dwa pasy ze szkłem mlecznym analogicznie do istniejącej zabudowy. Z tyłu szafy podcięcie na cokół przyścienny wysokości 12 cm i grubości 3 cm.
9	Pielegniarka naczelną	Regał stojący	55//70/94	1	Kolor jak meble istniejące. Jedna półka w połowie wysokości, w tylnej ścianie otwory na kable. Wieniec górny i dolny z płyty gr. 24 mm.
10	Ginekologia	Lodówka do zabudowy z zabudową	60/60/160	1	
11	Ginekologia	Blat	50/50/24	1	
12	Ginekologia	Szafki odzieżowe	42/50/210	6	Kolor jak meble istniejące (krem U1313). Drzwi lewe, na cokole, drzwi i korpus z płyty meblowej, w drzwiach cztery otwory wentylacyjne, dwa na górze dwa u dołu, wewnątrz półka górna i dolna, podział w pionie na dwie części + reling na wieszaki ubraniowe, zamek.

13	Ginekologia	Szafki wolnostojące	35/50/200	4	Szafka odzieżowa dla pacjentów, w środku drążek wieszakowy i półka, zamykana na klucz, 2 szt. z drzwiami prawymi, 2 szt. z drzwiami lewymi. W drzwiach dwie kratki wentylacyjne aluminiowe.
14	Chirurgia I	krzesła		2	Bingo Arm wood alu, zestaw 4-segmentowy
15	Chirurgia I	krzesła		1	Bingo Arm wood alu, zestaw 5-segmentowy
16	Tomograf II	Szafka szufladowa	60/57/85	1	Kolor jak meble istniejące (wanilia). Konstrukcja z profili aluminiowych wypełnionych płytą meblową. Cztery szuflady na prowadnicach rolkowych, na nóżkach aluminiowych wysokości 10 cm, pod blat CORIAN.
17	Tomograf II	Szafka 1-drzwiowa	60/57/85	1	Kolor jak meble istniejące (wanilia). Konstrukcja z profili aluminiowych wypełnionych płytą meblową. Jedne drzwi prawe, wewnątrz dwie półki. Na nóżkach aluminiowych wysokości 10 cm, pod blat CORIAN.
18	Tomograf II	Szafka 2-drzwiowa	90/57/85	1	Kolor jak meble istniejące (wanilia). Konstrukcja z profili aluminiowych wypełnionych płytą meblową, dwudrzwiowa, wewnątrz jedna półka. Na nóżkach

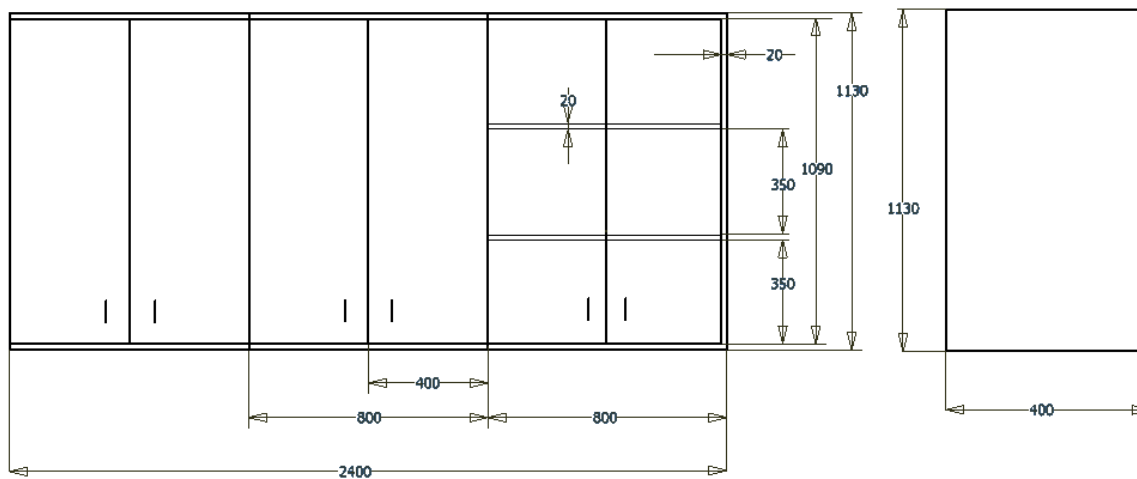
					aluminiowych wysokości 10 cm, pod blat CORIAN.
19	Tomograf II	Blat	210/60/88	1	Blat z Corianu gr 3 mm na płycie meblowej, łączna grubość 30 mm, kolor jak istniejący (piaskowy), z tyłu blatu cokolik wysokości 5 cm, wysokość blatu na gotowo 88 cm.
20	Tomograf II	Szafka wisząca	80/35/60	2	Kolor jak meble istniejące (wanilia). Konstrukcja z profili aluminiowych wypełnionych płytą meblową, dwudrzwiowa, wewnątrz jedna półka.
21	Tomograf II	Regał	40/35/205	1	Regał otwarty, półki w rozstawie osiowym 35 cm, w półkach podcięcie na przechodzące rury, na nóżkach prostokątnych 8-10 cm
22	Rezonans	Biurko prostokątne	126/60/74	1	Biurko prostokątne, blat 24 mm laminowany HPL, konstrukcja stalowa na stopie, szuflada na klawiaturę, przelotki na kable. Krawędź tylna blatu z uskokiem głębokości 8cm - jak ściana.

23	Rezonans	Kontener 3-szufladowy	42/50/60	1	Z płyty meblowej, blat gr 24 mm, kółka do wykładzin PCV, szuflady na prowadnicach rolkowych z mechanizmem samodomykającym. W górnej szufladzie piórnik. Zamek centralny.
24	Rezonans	Szafka dwudrzwiowa	80/40/124	1	Z płyty meblowej na nóżkach niskich, w środku dwie półki regulowane. Zamek.
25	Rezonans	Półka wisząca	80/35	1	Z płyty meblowej gr. 24 mm, na wspornikach.
26	Rezonans	Szafa biurowa wysoka	92/60/200	1	Dwudrzwiowa, w prawej części reling na ubrania i jedna półka z możliwością regulacji, w lewej części cztery półki regulowane. Zamykana na klucz, cokół.
27	Zespół Magazynów	Biurko	95/70/75	1	Z lewej strony zintegrowane szuflady szerokości 40 cm, po prawej koszyk podwieszany na komputer, pod blatem szuflada na klawiaturę. Blat laminowany HPL gr 24 mm.
28	Oddział Radioterapii I	Kontener 3-szufladowy	50/50/60	1	Z płyty meblowej, blat gr 24 mm, kółka do wykładzin PCV, szuflady na prowadnicach rolkowych z mechanizmem samodomykającym. Zamek centralny. Kolor jak istniejące.

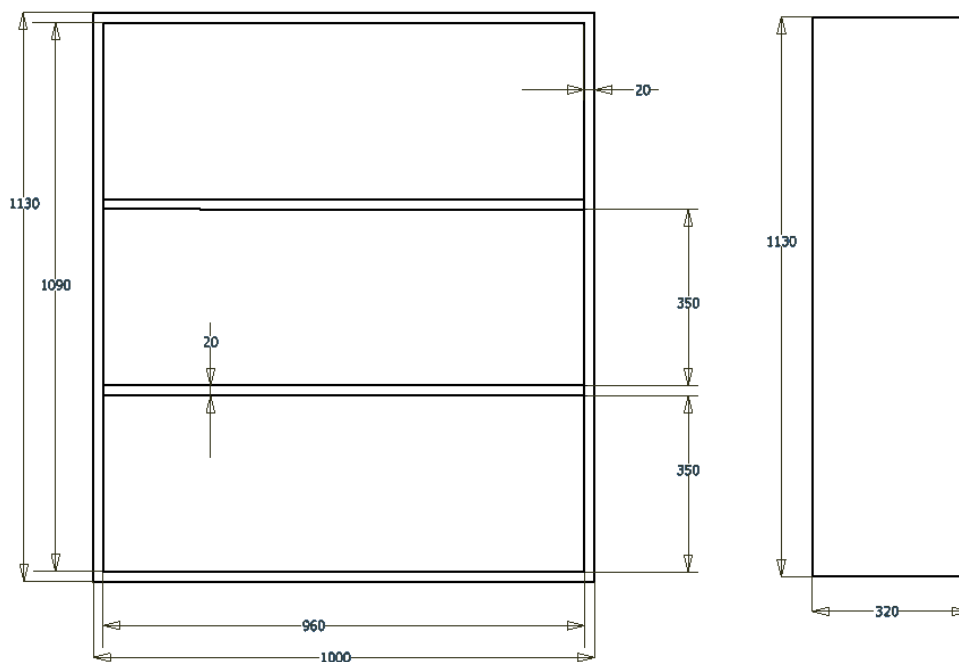
29	Centralny Blok Operacyjny Pomieszczenia nr 2108, 3111 – brudowniki.	Szafa typu „Komandor” z drzwiami suwanymi – 2 szt	Szerokość 170 cm, głębokość 70 cm, wysokość 270 cm	2	Wewnątrz półki ze światłem pomiędzy półkami 35 cm. Profile i prowadnice aluminiowe, kolor okleiny do ustalenia
30	Centralny Blok Operacyjny magazyn sprzętu sterylnego 3 ptr	Szafa magazynowa dwudrzwiowa	Szerokość 118 cm, głębokość 60 cm, wysokość 260 cm	1	Z płyt meblowych Drzwi zamykane na klucz, regulowane półki ilość 7 szt., minimalne światło pomiędzy półkami 27 cm.

FIZYKA- Schemat i opis regałów:

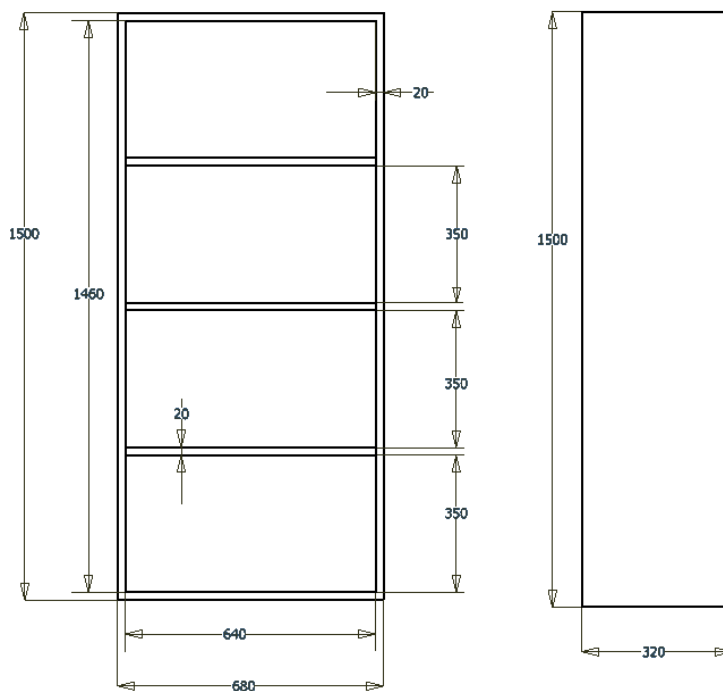
- 1) Nadstawka na istniejącą szafę – 3-członowa z drzwiami zamykanymi na kluczyk. W każdej części po 2 półki z możliwością regulacji wysokości montażu.



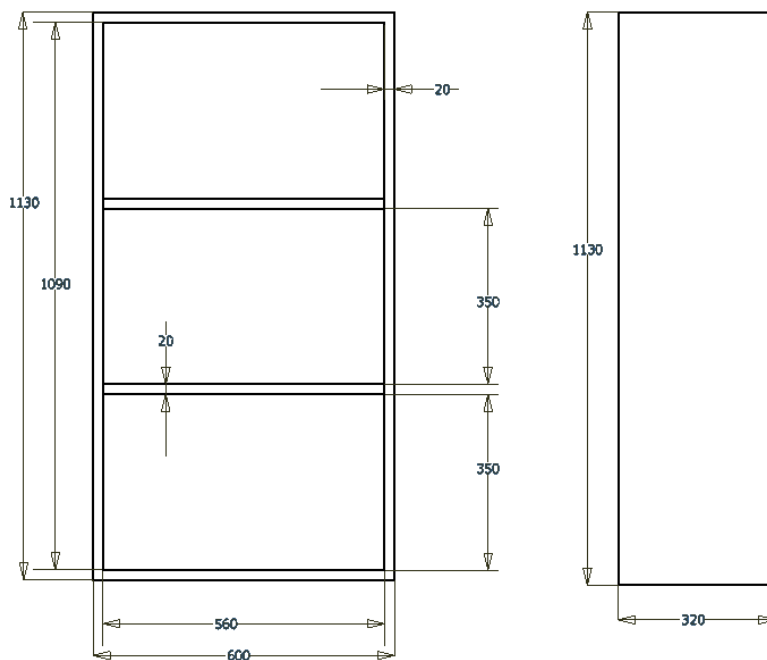
- 2) Regał wiszący – montaż do ściany betonowej, przystosowane do dużego obciążenia (dopuszczalne wzmocnienie każdej półki podparciem przytwierdzonym do ściany)



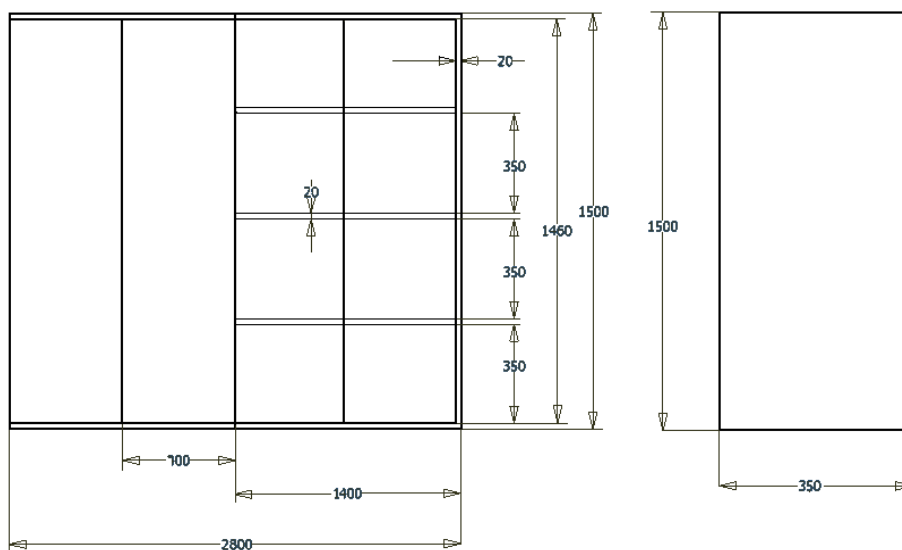
- 3) Regał wiszący – montaż do ściany betonowej, przystosowane do dużego obciążenia (dopuszczalne wzmocnienie każdej półki podparciem przytwierdzonym do ściany)



- 4) Regał wiszący – montaż do ściany betonowej, przystosowane do dużego obciążenia (dopuszczalne wzmocnienie każdej półki podparciem przytwierdzonym do ściany)



- 5) Szafa/Regał wiszący – system drzwi przesuwnych, montaż do ściany kartonowo-gipsowej przytwierdzonej na aluminiowym stelażu do ściany betonowej, przystosowane do dużego obciążenia (dopuszczalne wzmocnienie każdej półki podparciem przytwierdzonym do ściany oraz oparcie na blacie biurka)



Przed wykonaniem wszystkich elementów niezbędna jest konsultacja w Zakładzie Fizyki Medycznej kolorystyki oraz stylu w celu dopasowania do mebli już istniejących, a także uzgodnienia systemu montażowego poszczególnych elementów.

PAKIET NR 2

Meble medyczne, opis.

Korpus wykonany ze stali lakierowanej proszkowo. Ściany nośne wykonane z podwójnej blachy z wypełnieniem np. w technologii „plaster miodu”. Cokół zintegrowany z korpusem z możliwością korygowania nierówności podłoża. Powierzchnie lakierowane odporne na promieniowanie UV, uderzenia i zadrapania, przystosowane do mycia ogólnie stosowanymi środkami dezynfekcyjnymi. Drzwi szafek wykonane z podwójnej blachy z wypełnieniem, lakierowane proszkowo. Wszystkie powierzchnie lakierowane - gładkie. Krawędzie, narożniki zaokrąglone.

Zawiasy drzwi wykonane ze stali nierdzewnej. Konstrukcja umożliwiająca łatwe utrzymanie czystości i szeroki kąt otwarcia drzwi. Drzwiczki szafki wiszącej przeszklone.

Kolorystyka i konstrukcja musi odpowiadać obecnym meblom na bloku operacyjnym. Przed wykonaniem konieczna wizja lokalna. Istniejące metalowe meble medyczne malowane proszkowo dostarczyła firma GASTROMETAL. Kolor seledynowy.

Szafka wisząca, sala wybudzeń II p. 1 SZTUKA

Szerokość 82 cm, głębokość 40 cm, wysokość 72 cm. Wewnątrz dwie półki regulowane.

Szafa metalowa, przedsionek Sali operacyjnej nr 2. 1 SZTUKA

Szerokość 100 cm, głębokość 65 cm, wysokość 210 cm. Półki co 30 cm.

CZĘŚĆ RYSUNKOWA I ZESTAWIENIE MEBLI w załączeniu

Projekty w formie elektronicznej załączono w oddzielnych plikach

PROTOKÓŁ ZDAWCZO – ODBIORCZY.

Firma:

.....
.....
.....

przekazuje

dla:

**Wielkopolskiego Centrum Onkologii
Ul. Garbary 15
w Poznaniu**

przedmiot zamówienia :

.....
.....
.....
.....

Powyższe dotyczy umowy nr

Oświadczenie Użytkownika:

Przekazany przedmiot zamówienia jest kompletny i sprawny i zamontowany prawidłowo.
Potwierdzam jego odbiór.

.....dnia.....

Podpisy

Przekazujący:

Odbierający:

1.
2.

1.....
2.