

wielkopolskie centrum onkologii

ul. Garbary 15, 61-866 Poznań
tel. (+48-61) 885 05 00, fax 61 852 19 48
dyrektor 61 885 07 00

Poznań, dnia 17.07.2020

EZ/350/7/2020/.....486.

Wg rozdzielnika: do wszystkich zainteresowanych i uczestników postępowania o zamówienie publiczne nr 7/2020

dotyczy: Wykonanie robót budowlanych wraz z umeblowaniem pomieszczeń w ramach zadania: Budynek ambulatoryjny- Rozbudowa Wielkopolskiego Centrum Onkologii w kierunku ul. Strzeleckiej.

Wielkopolskie Centrum Onkologii uprzejmie informuje, iż wpłynęły zapytania do Specyfikacji Istotnych Warunków Zamówienia, na które udzielamy odpowiedzi.

Pytanie 1015:

Budowlana. Przedmiar zeszyt KS-311 roboty budowlane: W pozycji 13 "podkłady betonowe - beton C8/10" podana ilość wynosi 287,618m³ przy założeniu 20cm betonu podkładowego. Projekt zakłada grubość 10cm. Przy założeniu dodatku na przegłębienia płyt ilość powinna wynosić 175m³. Prosimy o skorygowanie przedmiaru inwestorskiego.

Odpowiedź:

Przedmiar skorygowano. W załączeniu skorygowany przedmiar nr 311 v13.

Pytanie 1016:

Budowlana. Budynek Ambulatoryjny: Prosimy wskazać, w którym miejscu budynku występują izolacje w ilości 473,728m² ujęte w przedmiarze zeszyt KS-311 roboty budowlane: dział 1.4 Izolacje

Odpowiedź:

Są to wywinięte warstwy izolacji poziomej na ściany zewnętrzne - 1m od poziomu przylegającego terenu.

Pytanie 1017:

Budowlana. Budynek Ambulatoryjny: W odpowiedzi Zamawiającego nr 17 z dnia 24.04.2020 uzupełniono dokumentację o rysunek zbrojeniowy stropu nad kondygnacją 0 (PW_T3_K_200_0 i PW_T3_K_201_0). Występują tam listwy na przebicie HDB, które nie zostały ujęte w przedmiarze. Prosimy o jego uzupełnienie o brakujące pozycje.

Odpowiedź:

Przedmiar uzupełniono. W załączeniu skorygowany przedmiar nr 311 v14.

Pytanie 1018:

Budowlana. Budynek Ambulatoryjny: W odpowiedzi Zamawiającego nr 22 z dnia 24.04.2020 uzupełniono oraz zaktualizowano dokumentację o rysunek stropu PS-0.3 (PW_T3_K_02_01 i PW_T3_K_102_01). Występują tam listwy na przebicie HDB, które nie zostały ujęte w przedmiarze. Prosimy o jego uzupełnienie o brakujące pozycje

WCO Poznań
Kierownik Działu
Inwestycji i Remontów

mgr inż.  Tadeusz Krzymański

Odpowiedź:

Przedmiar uzupełniono. W załączeniu skorygowany przedmiar nr 311 v14.

Pytanie 1019:

Budowlana. Budynek Ambulatoryjny: po weryfikacji otrzymanych od Zamawiającego uzupełnionych rysunków zbrojeniowych stropów łączna ilość zbrojenia wg zestawień wynosi 303,9t. Prosimy o skorygowanie przedmiaru inwestorskiego.

Odpowiedź:

Przedmiar uzupełniono. W załączeniu skorygowany przedmiar nr 311 v14.

Pytanie 1020:

Budowlana. Budynek Ambulatoryjny: W przedmiarze występują "Dozbrojenie na przebicie - listwy HDB-10/165-2/280" w ilości 724szt. Z projektu wynika, że jest ich 616szt. Prosimy o wskazanie lokalizacji brakujących elementów lub skorygowanie przedmiaru inwestorskiego.

Odpowiedź:

Przedmiar skorygowano W załączeniu skorygowany przedmiar nr 311 v14.

Pytanie 1021:

Budowlana. Budynek Ambulatoryjny: W przedmiarze występują "Dozbrojenie na przebicie - listwy HDB-14/225-2/320" w ilości 192szt. Z projektu wynika, że jest ich 96szt. Prosimy o wskazanie lokalizacji brakujących elementów lub skorygowanie przedmiaru inwestorskiego.

Odpowiedź:

Przedmiar skorygowano. W załączeniu skorygowany przedmiar nr 311 v14.

Pytanie 1022:

Budowlana. Budynek Ambulatoryjny: W przedmiarze występują "Dozbrojenie na przebicie - listwy HDB-16/165-2/280" w ilości 72szt. Z projektu wynika, że jest ich 144szt. Prosimy o skorygowanie przedmiaru inwestorskiego.

Odpowiedź:

Przedmiar skorygowano. W załączeniu skorygowany przedmiar nr 311 v14.

Pytanie 1023:

Budowlana. Budynek Ambulatoryjny: W przedmiarze występują "Dozbrojenie na przebicie - listwy HDB-16/225-2/320" w ilości 61szt. Z projektu wynika, że jest ich 171szt. Prosimy o skorygowanie przedmiaru inwestorskiego.

Odpowiedź:

Przedmiar skorygowano. W załączeniu skorygowany przedmiar nr 311 v14.

Pytanie 1024:

Budowlana. Budynek Ambulatoryjny: W przedmiarze występują "Dozbrojenie na przebicie - listwy HDB-16/225-3/480" w ilości 137szt. Z projektu wynika, że jest ich 123szt. Prosimy o wskazanie lokalizacji brakujących elementów lub skorygowanie przedmiaru inwestorskiego.

Odpowiedź:

Przedmiar skorygowano. W załączeniu skorygowany przedmiar nr 311 v14.

Pytanie 1025:

Budowlana. Budynek Ambulatoryjny: W przedmiarze występują "Dozbrojenie na przebicie - listwy HDB-20/225-3/480" w ilości 24szt. Z projektu wynika, że jest ich 48szt. Prosimy o skorygowanie przedmiaru inwestorskiego

Odpowiedź:

Przedmiar skorygowano. W załączeniu skorygowany przedmiar nr 311 v14.

Pytanie 1026:

Budowlana. Budynek Ambulatoryjny: łączna ilość zbrojenia płyty fundamentowej wg dokumentacji wynosi 210,88t. Prosimy o skorygowanie przedmiaru inwestorskiego.

Odpowiedź:

Przedmiar skorygowano. W załączeniu skorygowany przedmiar nr 311 v14.

Pytanie 1027:

Budowlana. Budynek Ambulatoryjny: łączna ilość powierzchni ścian wg dokumentacji projektowych i udzielonych odpowiedzi jest następująca:

Ściany gr. 15cm – 586,06m²,

Ściany gr. 20cm – 464,78m²,

Ściany gr. 24cm – 356,61m²,

Ściany gr. 25cm – 1279,45m²,

Łączna ilość ścian - 2686,9m².

Prosimy o skorygowanie przedmiaru inwestorskiego.

Odpowiedź:

W projekcie ściany o podanych powyżej grubościach występują w systemie suchej zabudowy, murowane bądź żelbetowe. Ściany żelbetowe uwzględniono w dziale „1.5. Ściany żelbetowe”, natomiast ściany murowane i w systemie suchej zabudowy w dziale „1.13. Ściany murowane”, działowe. Istnieją ściany o jednakowej grubości ale różnego rodzaju.

Pytanie 1028:

Budowlana. Budynek Ambulatoryjny: łączna ilość zbrojenia belek monolitycznych wg dokumentacji wynosi 16,93t. Dodatkowo pozycja przedmiarowa nazywa się „Przygotowanie i montaż zbrojenia ze stali żebrowanej - słupy żelbetowe” Prosimy o wskazanie brakującej ilości zbrojenia lub skorygowanie przedmiaru inwestorskiego nadając pozycji prawidłową nazwę oraz ilość.

Odpowiedź:

Wartości są zgodne z rysunkami od K 110- do K 710 zeszytów 322-324.

Pytanie 1029:

Budowlana. Budynek Ambulatoryjny: łączna ilość powierzchni stropów żelbetowych wg dokumentacji projektowych i udzielonych odpowiedzi jest następująca:

Stropy gr. 20cm – 1014,33m²,

Stropy gr. 22cm – 1773,2m²,

Stropy gr. 25cm – 1549,5m²,

Stropy gr. 28cm – 1761,8m²,

Łączna ilość stropów - 6098,83m².

Prosimy o skorygowanie przedmiaru inwestorskiego

Odpowiedź:

Przedmiar skorygowano. W załączeniu skorygowany przedmiar nr 311 v14.

Pytanie 1030:

Budowlana. Budynek Centralnego Bloku Operacyjnego (CBO): łączna ilość powierzchni ścian w dziale FUNDAMENTY wg dokumentacji projektowych jest następująca:

Ściany gr. 20cm – 109,02m²,

Ściany gr. 40cm – 0m²,

Ściany gr. 24cm – 1,53m²,

Łączna ilość ścian - 110,59m².
Prosimy o skorygowanie przedmiaru inwestorskiego.

Odpowiedź:
Przedmiar skorygowano. W załączeniu skorygowany przedmiar nr 211 v14.

Pytanie 1031:
Budowlana. Budynek Centralnego Bloku Operacyjnego (CBO): W przedmiarze napisano, że płyta fundamentowa wykonana z betonu B37 W6. Wg dokumentacji beton na płytę ma klasę C25/30 W6. Prosimy o jednoznaczne określenie klasy betonu i wprowadzenie odpowiedniej korekty w dokumentacji lub przedmiarze.

Odpowiedź:
Przedmiar skorygowano. W załączeniu skorygowany przedmiar nr 211 v14.

Pytanie 1032:
Budowlana. Budynek Centralnego Bloku Operacyjnego (CBO): Łączna ilość powierzchni stropów żelbetowych wg dokumentacji projektowych i udzielonych odpowiedzi jest następująca:
Stropy gr. 16cm – 268,99m²,
Stropy gr. 20cm – 82,11m²,
Stropy gr. 25cm – 64,38m²,
Stropy gr. 30cm – 8,80m²,
Łączna ilość stropów - 524,28m².
Prosimy o skorygowanie przedmiaru inwestorskiego.

Odpowiedź:
Przedmiar skorygowano. W załączeniu skorygowany przedmiar nr 211 v14.

Pytanie 1033:
Budowlana. Budynek Centralnego Bloku Operacyjnego (CBO): Łączna ilość powierzchni ścian w dziale KONSTRUKCJE ŻELBETOWE wg dokumentacji projektowych jest następująca:
Ściany gr. 20cm – 437,1m²,
Ściany gr. 15cm – 46,41m²,
Ściany gr. 24cm – 714,6m²,
Prosimy o skorygowanie przedmiaru inwestorskiego.

Odpowiedź:
Przedmiar skorygowano. W załączeniu skorygowany przedmiar nr 211 v14.

Pytanie 1034:
Budowlana. Budynek Centralnego Bloku Operacyjnego (CBO): po weryfikacji otrzymanych od Zamawiającego uzupełnionych rysunków zbrojeniowych stropów łączna ilość zbrojenia wg zestawień wynosi 15,77t. Prosimy o skorygowanie przedmiaru inwestorskiego.

Odpowiedź:
Przedmiar skorygowano. W załączeniu skorygowany przedmiar nr 211 v14.

Pytanie 1035:
Budowlana. Budynek Centralnego Bloku Operacyjnego (CBO): Prosimy wskazać, w którym miejscu budynku występują izolacje w ilości 171,29m² ujęte w przedmiarze zeszyt KS-211 roboty budowlane: dział 2.4 Izolacje.

Odpowiedź:

W przedmiarze w pozycjach z danymi izolacjami wskazano jakich elementów z projektu dotyczą.

Pytanie 1036:

Budowlana . Budynek Centralnego Bloku Operacyjnego (CBO): Prosimy o uzupełnienie przedmiaru o pozycję wykonania zasypki szybu windowego W4 w ilości 11,33m³ widocznej na rysunku PW_T2_K_01-0_fundamenty w przekroju 2-2.

Odpowiedź:

Przedmiar skorygowano. W załączeniu skorygowany przedmiar nr 211 v14.

Pytanie 1037:

Budowlana . Budynek Centralnego Bloku Operacyjnego (CBO): Prosimy o podanie rzędnej góry płyty fundamentowej podszybia windy W5, wg architektury przekrój C'-C' jest to -1,85, natomiast wg konstrukcji PW_T2_K_01-0_fundamenty przekrój 1-1 to -1,70.

Odpowiedź:

Rzędną góry płyty należy przyjąć zgodnie z projektem konstrukcji.

Pytanie 1038:

Budowlana . Budynek Ambulatoryjny: W budynku występują belki prefabrykowane BS-01 w ilości 21 szt. Brak w przedmiarze, prosimy o skorygowanie przedmiaru inwestorskiego.

Odpowiedź:

Przedmiar uzupełniono. W załączeniu skorygowany przedmiar nr 311 v14.

Pytanie 1039:

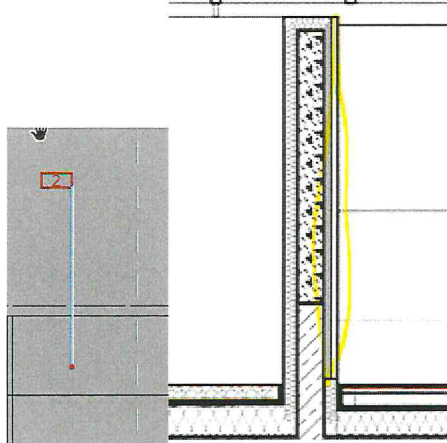
Budowlana . Budynek Ambulatoryjny: W odpowiedzi Zamawiającego nr 20 z dnia 24.04.2020 uzupełniono dokumentację o rysunki biegów i spoczników schodowych, które nie zostały ujęte w zaktualizowanym przedmiarze. Prosimy o jego uzupełnienie o brakujące pozycje.

Odpowiedź:

Przedmiar skorygowano. W załączeniu skorygowany przedmiar nr 311 v14.

Pytanie 1040:

Budowlana . Proszę o potwierdzenie obudowy typu "2 - panele aluminiowe" dla okładzin osłony urządzeń technicznych dachu. Proszę o wskazanie w przedmiarze 311 poz. dotyczącej okładzin. Oferent zwraca uwagę, że poz. 173 została opisana jako "tynk mineralny". Prosimy o skorygowanie przedmiaru inwestorskiego.

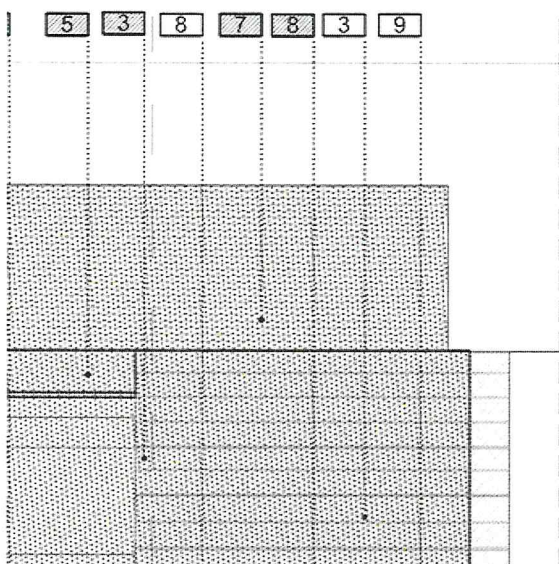


Odpowiedź:

Powyższą okładzinę od strony tarasu uwzględniono w przedmiarze 311 v14 w pozycji nr 147. Ścianę od strony urządzeń wentylacyjnych należy wykończyć warstwami absorbującymi t.j. wełna mineralna akustyczna, 2 x czarny welon szklany układany na zakład. Dolną część ściany do wysokości 40 cm należy wykończyć blachą. Powyższe warstwy uwzględniono w pozycjach 196-197 przedmiaru nr 311 v14. W załączeniu skorygowany przedmiar nr 311 v14.

Pytanie 1041:

Budowlana . Z.211 rys. 22 CBO - Proszę o jednoznaczne określenie które z okładzin "3" są nowoprojektowane. Na rysunku występują dwa wykluczające się oznaczenia. Prosimy o skorygowanie dokumentacji projektowej.

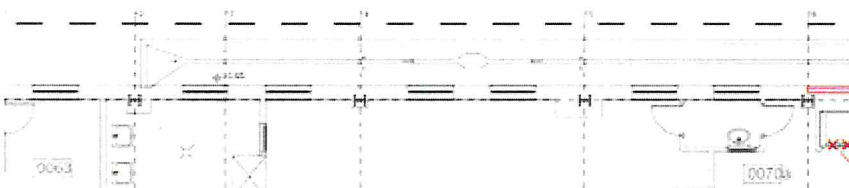
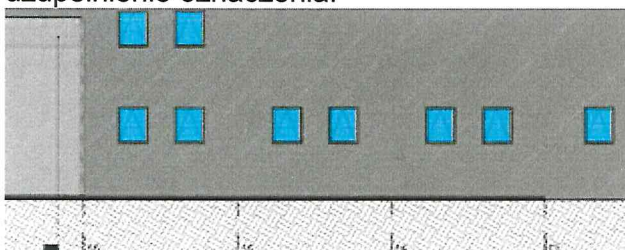


Odpowiedź:

Zgodnie z legendą na rysunku wszystkie zakropkowane elementy na powyższym obrazku są nowo projektowane. W załączeniu rewizja rysunku nr 22 zeszytu 211.

Pytanie 1042:

Budowlana . Prosimy o informację dotyczącą ślusarki przeszklonej parteru PN w osiach 12-16. W przesłanej specyfikacji brak oznaczeń „do zachowania/do usunięcia”. Prosimy o uzupełnienie oznaczenia.

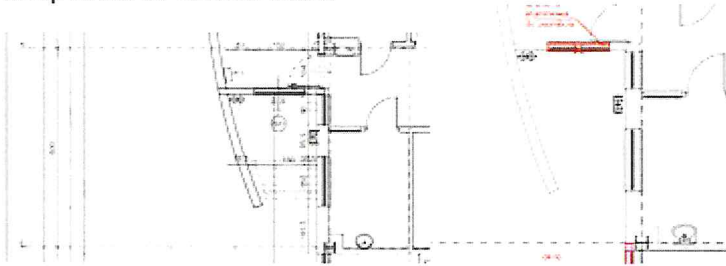


Odpowiedź:

Wszystkie niezakropokowane elementy na widoku elewacji oraz bez oznaczeń na rzucie na powyższym obrazku są istniejące do zachowania.

Pytanie 1043:

Budowlana . Prosimy o informację dotyczącą ślusarki przeszklonej parteru ZACH w osiach E-N. W przesłanej specyfikacji brak oznaczeń „do zachowania/do usunięcia”. Prosimy o uzupełnienie oznaczenia.

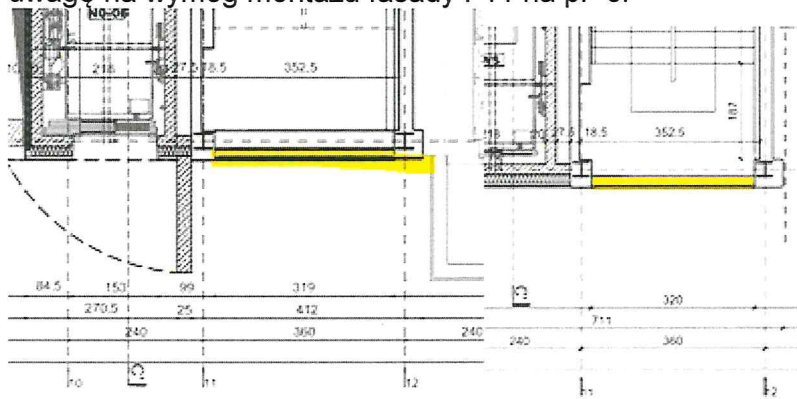


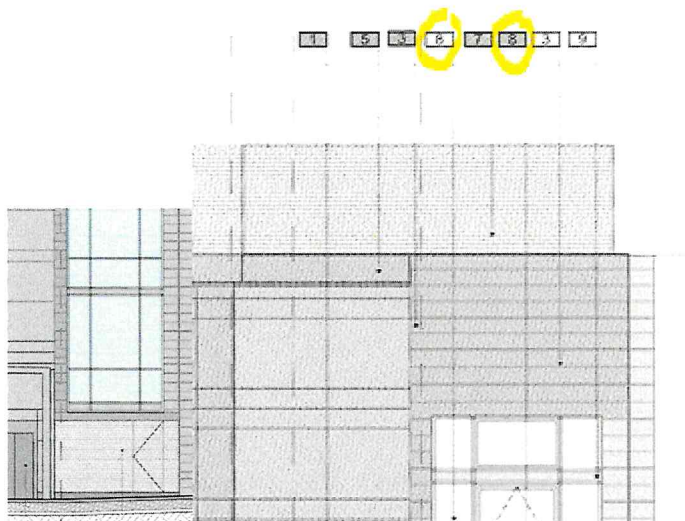
Odpowiedź:

Okna na zachodniej elewacji budynku CBO pomiędzy osią E-N są istniejące do zachowania. Wymianie podlegają okna, które mają oznaczenia na rzutach i zostały wykazane na kartach w zeszycie 313. Zwracamy uwagę, że okno aluminiowe na załączonym obrazku, które podlega wymianie to okno na południowej ścianie klatki schodowe KS-2.

Pytanie 1044:

Budowlana . Prosimy o uzupełnienie oznaczenia „do zachowania/do usunięcia/nowoprojektowany” okładziny/fasady w osiach 11-12/ elew. PD. Oferent zwraca uwagę na wymóg montażu fasady F11 na p.+6.



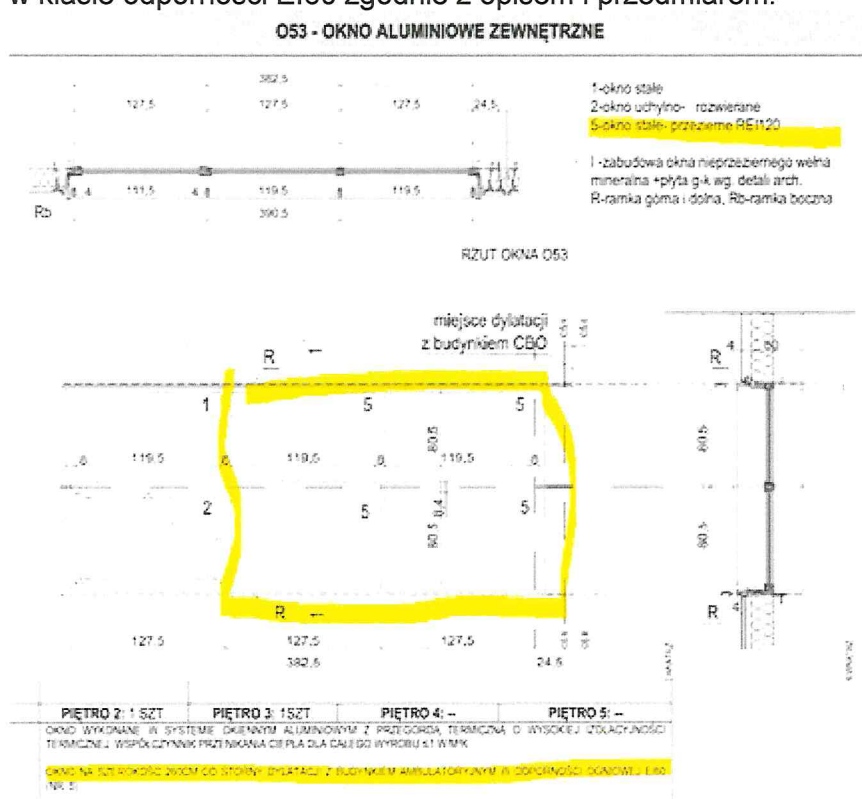


Odpowiedź:

Zgodnie z legendą wszystkie elementy mające wypełnienie w postaci zakropkowania na rysunku nr 22 są nowo projektowane. Zakropkowane elementy w obszarze istniejącego budynku CBO podlegają rozbiórkom a w ich miejscu należy wykonać nowe zgodnie z projektem. W załączeniu rewizja rysunku nr 22 zeszytu 211 oraz rewizja rysunku rozbiórek nr 14 i 16 zeszytu 211.

Pytanie 1045:

Budowlana . CBO- Specyfikacja okna O53 zawiera 2 sprzeczne informacje – EI60 i REI120. Prosimy o potwierdzenie, że kwatery oznaczone nr 5 okna O53 mają być wykonane w klasie odporności EI60 zgodnie z opisem i przedmiarem.

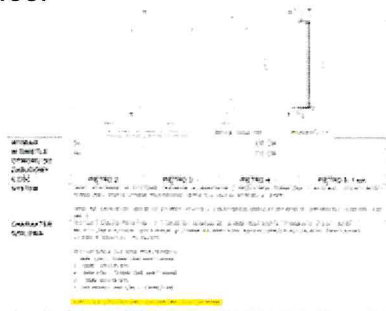


Odpowiedź:

Oznaczenie „5” na powyższym wykazie zmieniono na ‘5-okno stałe – przezierne EI60’. W załączeniu rewizja karty katalogowej

Pytanie 1046:

Budowlana . CBO – okno O55 - Proszę o doprecyzowanie, które z kwater są o odporności EI60.



Odpowiedź:

Oznaczenie „5” na powyższym wykazie zmieniono na ‘5-okno stałe – przeziernie EI60’. W załączeniu rewizja karty wykazu okna O53.

Pytanie 1047:

Budowlana . Przedmiar Z. 211 RB Poz. 31 - łączna ilość kolumn JET – GROUTING wynosi 310,73 m3 wyliczona na podstawie dokumentacji projektowej. Prosimy o skorygowanie przedmiaru inwestorskiego.

Odpowiedź:

Przedmiar skorygowano. W załączeniu skorygowany przedmiar nr 211 v14.

Pytanie 1048:

Budowlana . Przedmiar Z. 211 RB Poz. 33, 34, 37 – prosimy o wskazanie, gdzie przewidziano wykonanie robót ziemnych wykonywanych koparkami w ilości 1155 m3 (zasyпки odpowiednio 115,50 m3, utylizacja odpowiednio 1039,50 m3). Na bazie analizy dokumentacji projektowej ilości robót ziemnych stanowią około 15% wartości przedmiarowej. Prosimy o weryfikację.

Odpowiedź:

Przedmiar skorygowano. W załączeniu skorygowany przedmiar nr 211 v14.

Pytanie 1049:

Budowlana . Przedmiar Z. 211 RB Poz. 179-181 - łączna ilość warstw posadzkowych CC4, wyliczona na podstawie dokumentacji projektowej wynosi 195,79 m2. Prosimy o skorygowanie przedmiaru inwestorskiego.

Odpowiedź:

Przedmiar skorygowano. W załączeniu skorygowany przedmiar nr 211 v14.

Pytanie 1050:

Budowlana . Przedmiar Z. 211 RB Poz. 224-227- łączna ilość warstw wykończenia sufitów tynkowanych, wyliczona na podstawie dokumentacji projektowej wynosi 40,85 m2. Prosimy o skorygowanie przedmiaru inwestorskiego.

Odpowiedź:

Przedmiar skorygowano. W załączeniu skorygowany przedmiar nr 211 v14.

Pytanie 1051:

Budowlana . Przedmiar Z. 211 RB Poz. 230-231- łączna ilość warstw wykończenia sufitów podwieszanych, wyliczona na podstawie dokumentacji projektowej wynosi 1957,0 m2. Prosimy o skorygowanie przedmiaru inwestorskiego.

Odpowiedź:

Przedmiar skorygowano. W załączeniu skorygowany przedmiar nr 211 v14.

Pytanie 1052:

Budowlana . Przedmiar Z. 211 RB Poz. 234-237 – prosimy o wskazanie, gdzie przewidziano wykonanie wykończenia sufitów w tynku w ilości 922,63 m². Z projektu wynika, że ilość wynosi 581,96 m². Prosimy o wskazanie lokalizacji brakującej ilości lub skorygowanie przedmiaru inwestorskiego.

Odpowiedź:

Przedmiar skorygowano. W załączeniu skorygowany przedmiar nr 211 v14.

Pytanie 1053:

Budowlana . Przedmiar Z. 211 RB Poz. 238-239 – prosimy o wskazanie, gdzie przewidziano wykonanie wykończenia sufitów ażurowych z kraty w ilości 48,01 m². Z projektu wynika, że ilość wynosi 0,0 m². Prosimy o wskazanie lokalizacji brakującej ilości lub skorygowanie przedmiaru inwestorskiego.

Odpowiedź:

Przedmiar skorygowano. W załączeniu skorygowany przedmiar nr 211 v14.

Pytanie 1054:

Budowlana . Przedmiar Z. 211 RB Poz. 240-241- łączna ilość warstw wykończenia sufitów z płyt galwanizowanych, wyliczona na podstawie dokumentacji projektowej wynosi 48,70 m². Prosimy o skorygowanie przedmiaru inwestorskiego.

Odpowiedź:

Przedmiar skorygowano. W załączeniu skorygowany przedmiar nr 211 v14.

Pytanie 1055:

Budowlana . Brak w skorygowanym przedmiarze 211 RB pozycji dotyczących blend pionowych z płyt GK – przekrycie różnicy poziomów sufitów podwieszonych w ilości łącznej 15,10m². Prosimy o skorygowanie przedmiaru inwestorskiego.

Odpowiedź:

Przedmiar skorygowano. W załączeniu skorygowany przedmiar nr 211 v14.

Pytanie 1056:

Budowlana . Skorygowany przedmiar 211 RB Poz. 248, Skorygowany przedmiar 311 RB poz. 382. Prosimy o jednoznaczne określenie w jaki sposób należy wykonać sufity oznaczone w dokumentacji projektowej jako SGK. Opis pozycji wzajemnie się wyklucza. Czy mają to być sufity z płyt gipsowo kartonowych na konstrukcji krzyżowej dwupoziomowej, czy też mają to być bezramowe sufity wyspowe gr. 40 mm z wełny mineralnej? W przypadku sufitów z płyt gr. 40 mm z wełny prosimy o określenie jakie formaty płyt należy przyjąć w wycenie.

Odpowiedź:

Są to sufity z płyt gipsowo-kartonowych na konstrukcji krzyżowej dwupoziomowej. Poprawiono opis pozycji w PR 211 i 311 oraz poprawiono opis sufitu SGK w opisach technicznych. W załączeniu przedmiar nr 211 v14..

Pytanie 1057:

Budowlana . Skorygowany przedmiar Z. 311 RB Poz. 6 - łączna ilość stali zbrojeniowej, wyliczona na podstawie dokumentacji projektowej wynosi 112,21 t. Prosimy o skorygowanie przedmiaru inwestorskiego.

Odpowiedź:

Przedmiar skorygowano. W załączeniu skorygowany przedmiar nr 311 v14.

Pytanie 1058:

Budowlana . Skorygowany przedmiar Z. 311 RB Poz. 10-11 – prosimy o wskazanie, gdzie przewidziano wykonanie zasypki i zagęszczenia wykopu w ilości 1503,82 m³. Z projektu wynika, że ilość wynosi 150,0 m³. Prosimy o wskazanie lokalizacji brakującej ilości lub skorygowanie przedmiaru inwestorskiego.

Odpowiedź:

Przedmiar skorygowano. W załączeniu skorygowany przedmiar nr 311 v14.

Pytanie 1059:

Budowlana . Skorygowany przedmiar Z. 311 RB Poz. 279– prosimy o wskazanie, gdzie przewidziano wykonanie posadzki żywicznej w ilości 282,32 m². Z projektu wynika, że ilość wynosi 220,76 m². Prosimy o wskazanie lokalizacji brakującej ilości lub skorygowanie przedmiaru inwestorskiego.

Odpowiedź:

Przedmiar skorygowano. W załączeniu skorygowany przedmiar nr 311 v14.

Pytanie 1060:

Budowlana . Skorygowany przedmiar Z. 311 RB Poz. 285 - łączna ilość listew przyposadzkowych ze stali nierdzewnej, wyliczona na podstawie dokumentacji projektowej wynosi 163,88 mb. Prosimy o skorygowanie przedmiaru inwestorskiego.

Odpowiedź:

Przedmiar skorygowano. W załączeniu skorygowany przedmiar nr 311 v14.

Pytanie 1061:

Budowlana . Skorygowany przedmiar Z. 311 RB Poz. 305- łączna ilość posadzki żywicznej, wyliczona na podstawie dokumentacji projektowej wynosi 279,52 mb. Prosimy o skorygowanie przedmiaru inwestorskiego.

Odpowiedź:

Przedmiar skorygowano. W załączeniu skorygowany przedmiar nr 311 v14.

Pytanie 1062:

Budowlana . Skorygowany przedmiar Z. 311 RB Poz. 311-314- łączna ilość warstw posadzkowych PP4, wyliczona na podstawie dokumentacji projektowej wynosi 391,48 m². Prosimy o skorygowanie przedmiaru inwestorskiego.

Odpowiedź:

Przedmiar skorygowano. W załączeniu skorygowany przedmiar nr 311 v14.

Pytanie 1063:

Budowlana . Skorygowany przedmiar Z. 311 RB Poz. 327-327.2- prosimy o wskazanie, gdzie przewidziano wykonanie wykładzin rulonowych w ilości 2846,87m². Z projektu wynika, że ilość wynosi 2754,47 m². Prosimy o wskazanie lokalizacji brakującej ilości lub skorygowanie przedmiaru inwestorskiego.

Odpowiedź:

Przedmiar skorygowano. W załączeniu skorygowany przedmiar nr 311 v14.

Pytanie 1064:

Budowlana . Skorygowany przedmiar Z. 311 RB Poz. 344-344.2- łączna ilość wykładzin rulonowych, wyliczona na podstawie dokumentacji projektowej wynosi 415,91 m2. Prosimy o skorygowanie przedmiaru inwestorskiego.

Odpowiedź:

Przedmiar skorygowano. W załączeniu skorygowany przedmiar nr 311 v14.

Pytanie 1065:

Budowlana . Skorygowany przedmiar Z. 311 RB Poz. –346 prosimy o wskazanie, gdzie przewidziano wykonanie posadzek (PP10) z płytek w ilości 97,89 m2. Z projektu wynika, że ilość wynosi 20,3 m2. Prosimy o wskazanie lokalizacji brakującej ilości lub skorygowanie przedmiaru inwestorskiego.

Odpowiedź:

Posadzki szczegółowo rozpisano w przedmiarze w pozycji klatki schodowe i spoczniki.

Pytanie 1066:

Budowlana . Skorygowany przedmiar Z. 311 RB Poz. –347 prosimy o wskazanie, gdzie przewidziano wykonanie listwy przypodłogowej ze stali nierdzewnej (PP10) w ilości 184,79 m2. Z projektu wynika, że ilość wynosi 27,68 m2. Prosimy o wskazanie lokalizacji brakującej ilości lub skorygowanie przedmiaru inwestorskiego.

Odpowiedź:

Dodatkowo lokalizacja to klatki schodowe i spoczniki.

Pytanie 1067:

Budowlana . Skorygowany przedmiar Z. 311 RB Poz. –348-348.2 prosimy o wskazanie, gdzie przewidziano wykonanie okładziny schodów z płytek - stopnice (PP10) w ilości 77,94 m2. Z projektu wynika, że ilość wynosi 16,38 m2. Prosimy o wskazanie lokalizacji brakującej ilości lub skorygowanie przedmiaru inwestorskiego.

Odpowiedź:

Wykończenie stopni i podestów na klatce schodowej parteru.

Pytanie 1068:

Budowlana . Skorygowany przedmiar Z. 311 RB Poz. –349-349.2 prosimy o wskazanie, gdzie przewidziano wykonanie okładziny schodów z płytek - podstopnice (PP10) w ilości 35,83 m2. Z projektu wynika, że ilość wynosi 7,32 m2. Prosimy o wskazanie lokalizacji brakującej ilości lub skorygowanie przedmiaru inwestorskiego.

Odpowiedź:

Lokalizacje szczegółowo rozpisano w przedmiarze nr 311 v14.

Pytanie 1069:

Budowlana . Skorygowany przedmiar Z. 311 RB Poz. –350-351.2 prosimy o wskazanie, gdzie przewidziano wykonanie warstw posadzkowych PP11 w ilości 155,299 m2. Z projektu wynika, że ilość wynosi 135,1 m2. Prosimy o wskazanie lokalizacji brakującej ilości lub skorygowanie przedmiaru inwestorskiego.

Odpowiedź:

Lokalizacje szczegółowo rozpisano w przedmiarze nr 311 v14.

Pytanie 1070:

Budowlana . Brak w dokumentacji i przedmiarze pozycji dotyczących wykonania oczepu palisady z pali VDV (wraz ze zbrojeniem). Prosimy o uzupełnienie dokumentacji i skorygowanie przedmiaru.

Odpowiedź:

Uwzględniono w pozycji nr 3. W załączeniu skorygowany przedmiar nr 311 v14.

Pytanie 1071:

Budowlana . Brak w skorygowanym przedmiarze 311 RB pozycji dotyczących gruntowania przeciwpyłowego nad sufitami SL, SA, SGK w ilości łącznej 437,14 m2. Prosimy o skorygowanie przedmiaru inwestorskiego.

Odpowiedź:

Przedmiar skorygowano. W załączeniu skorygowany przedmiar nr 311 v14.

Pytanie 1072:

Budowlana . Brak w skorygowanym przedmiarze 311 RB pozycji dotyczących blend pionowych z płyt GK – przekrycie różnicy poziomów sufitów podwieszonych w ilości łącznej 34,73 m2. Prosimy o skorygowanie przedmiaru inwestorskiego.

Odpowiedź:

Przedmiar skorygowano. W załączeniu skorygowany przedmiar nr 311 v14.

Pytanie 1073:

Skorygowany przedmiar Z. 411 RB – brak w przedmiarze pozycji dotyczących robót ziemnych wraz z wymianą gruntu pod projektowanym budynkiem wiaty. Prosimy o skorygowanie przedmiaru inwestorskiego.

Odpowiedź:

Przedmiar skorygowano. W załączeniu skorygowany przedmiar nr 311 v14.

Pytanie 1074:

Budowlana . Skorygowany przedmiar Z. 411 RB – brak w przedmiarze pozycji dotyczących gruntowania przeciwpyłowego sufitu T4. Prosimy o skorygowanie przedmiaru inwestorskiego.

Odpowiedź:

Przedmiar skorygowano. W załączeniu skorygowany przedmiar nr 311 v14.

Pytanie 1075:

Budowlana . Skorygowany przedmiar Z. 411 RB Poz. 45-48 - łączna ilość warstw posadzkowych, wyliczona na podstawie dokumentacji projektowej wynosi 42,25m2. Prosimy o skorygowanie przedmiaru inwestorskiego.

Odpowiedź:

Przedmiar skorygowano. W załączeniu skorygowany przedmiar nr 311 v14.

Pytanie 1076:

Budowlana . Skorygowany przedmiar Z. 411 RB – brak w przedmiarze pozycji dotyczących wykonania cokołów posadzkowych. Prosimy o skorygowanie przedmiaru inwestorskiego.

Odpowiedź:

Przedmiar skorygowano. W załączeniu skorygowany przedmiar nr 311 v14.

Pytanie 1077:

Budowlana . Przedmiar ZESZYT 111_KS_zagospodarowanie terenu, pozycje 28, 29, 30, 31, 32, 33- ilość wyliczona na podstawie dokumentacji projektowej w każdej z pozycji wynosi 324,68 m2. Prosimy o skorygowanie przedmiaru inwestorskiego.

Odpowiedź:

Przedmiar skorygowano. W załączeniu skorygowany przedmiar nr 311 v14.

Pytanie 1078:

Budowlana . Przedmiar ZESZYT 111_KS_zagospodarowanie terenu, pozycje 38, 39, 40, 41, 42, 43- ilość wyliczona na podstawie dokumentacji projektowej w każdej z pozycji wynosi 589,7 m2. Prosimy o skorygowanie przedmiaru inwestorskiego.

Odpowiedź:

Przedmiar skorygowano. W załączeniu skorygowany przedmiar nr 311 v14.

Pytanie 1079:

Budowlana . Przedmiar ZESZYT 111_KS_zagospodarowanie terenu, pozycja 47 wyliczona na podstawie dokumentacji projektowej wynosi 146,38 m2. Prosimy o skorygowanie przedmiaru inwestorskiego.

Odpowiedź:

Przedmiar skorygowano. W załączeniu skorygowany przedmiar nr 311 v14.

Pytanie 1080:

Budowlana . Przedmiar ZESZYT 111_KS_zagospodarowanie terenu, pozycje 78, 86- ręczne wykonanie trawników nie zostało uwzględnione w opisach oraz na rysunkach. Prosimy o wskazanie miejsc ręcznego wykonania trawników w dokumentacji lub usunięcie pozycji z przedmiaru inwestorskiego.

Odpowiedź:

Powyższe pozycje dotyczą wszystkich trawników oznaczonych na rysunku 01 w zeszycie 111 w legendzie jako zieleń.

Pytanie 1081:

Budowlana . Przedmiar ZESZYT 211_KS_roboty budowlane, pozycje 102, 103, 104, 105- ilość wyliczona na podstawie dokumentacji projektowej wynosi w każdej z pozycji 8,4 m2. Prosimy o skorygowanie przedmiaru inwestorskiego.

Odpowiedź:

Przedmiar skorygowano. W załączeniu skorygowany przedmiar nr 211 v14.

Pytanie 1082:

Budowlana . Przedmiar ZESZYT 211_KS_roboty budowlane, pozycje 108, 110, 111- ilość wyliczona na podstawie dokumentacji projektowej wynosi w każdej z pozycji 9,3 m2. Prosimy o skorygowanie przedmiaru inwestorskiego.

Odpowiedź:

Przedmiar skorygowano. W załączeniu skorygowany przedmiar nr 211 v14.

Pytanie 1083:

Budowlana . Przedmiar ZESZYT 211_KS_roboty budowlane, pozycje 117, 120, 121, 122, 123- ilość wyliczona na podstawie dokumentacji projektowej wynosi w każdej z pozycji 17,97 m2. Prosimy o skorygowanie przedmiaru inwestorskiego.

Odpowiedź:

Przedmiar skorygowano. W załączeniu skorygowany przedmiar nr 211 v14.

Pytanie 1084:

Budowlana . Przedmiar ZESZYT 211_KS_roboty budowlane, pozycje 125, 128, 129, 130, 131- ilość wyliczona na podstawie dokumentacji projektowej wynosi w każdej z pozycji 19,34 m2. Prosimy o skorygowanie przedmiaru inwestorskiego.

Odpowiedź:

Przedmiar skorygowano. W załączeniu skorygowany przedmiar nr 211 v14.

Pytanie 1085:

Budowlana . Przedmiar ZESZYT 211_KS_roboty budowlane, pozycje 137, 138, 139, 140- ilość wyliczona na podstawie dokumentacji projektowej wynosi w każdej z pozycji 57,87 m2 . Prosimy o skorygowanie przedmiaru inwestorskiego.

Odpowiedź:

Pozycje są zgodne z dokumentacją.

Pytanie 1086:

Budowlana . Przedmiar ZESZYT 211_KS_roboty budowlane, pozycja 151- ilość wyliczona na podstawie dokumentacji projektowej wynosi 53,29 m2. Prosimy o skorygowanie przedmiaru inwestorskiego.

Odpowiedź:

Przedmiar skorygowano. W załączeniu skorygowany przedmiar nr 211 v14.

Pytanie 1087:

Budowlana . Przedmiar ZESZYT 311_KS_roboty budowlane, pozycje 141, 142, 143, 144- ilość wyliczona na podstawie dokumentacji projektowej wynosi w każdej z pozycji 309,03 m2 . Prosimy o skorygowanie przedmiaru inwestorskiego.

Odpowiedź:

Przedmiar skorygowano. W załączeniu skorygowany przedmiar nr 311 v14.

Pytanie 1088:

Budowlana . Przedmiar ZESZYT 311_KS_roboty budowlane, pozycje 149, 150, 151, 152- ilość wyliczona na podstawie dokumentacji projektowej wynosi w każdej z pozycji 142,78 m2. Prosimy o skorygowanie przedmiaru inwestorskiego.

Odpowiedź:

Przedmiar skorygowano. W załączeniu skorygowany przedmiar nr 311 v14.

Pytanie 1089:

Budowlana . Przedmiar ZESZYT 311_KS_roboty budowlane, pozycje 157, 158, 159, 160- ilość wyliczona na podstawie dokumentacji projektowej wynosi w każdej z pozycji 211,7 m2 . Prosimy o skorygowanie przedmiaru inwestorskiego.

Odpowiedź:

Przedmiar skorygowano. W załączeniu skorygowany przedmiar nr 311 v14.

Pytanie 1090:

Budowlana . Przedmiar ZESZYT 311_KS_roboty budowlane, pozycje 163, 166, 167- ilość wyliczona na podstawie dokumentacji projektowej wynosi w każdej z pozycji 483,8 m2. Prosimy o skorygowanie przedmiaru inwestorskiego.

Odpowiedź:

Przedmiar skorygowano. W załączeniu skorygowany przedmiar nr 311 v14.

Pytanie 1091:

Budowlana . Przedmiar ZESZYT 311_KS_roboty budowlane, pozycja 164- ilość wyliczona na podstawie dokumentacji projektowej wynosi 175,4 m2. Prosimy o skorygowanie przedmiaru inwestorskiego.

Odpowiedź:

Przedmiar skorygowano. W załączeniu skorygowany przedmiar nr 311 v14.

Pytanie 1092:

Przedmiar ZESZYT 311_KS_roboty budowlane, pozycja 165- ilość wyliczona na podstawie dokumentacji projektowej wynosi 46,0 m2. Prosimy o skorygowanie przedmiaru inwestorskiego.

Odpowiedź:

Przedmiar skorygowano. W załączeniu skorygowany przedmiar nr 311 v14.

Pytanie 1093:

Budowlana . Przedmiar ZESZYT 311_KS_roboty budowlane, pozycje 168, 168.5- ilość wyliczona na podstawie dokumentacji projektowej wynosi 308,2 m2. Prosimy o skorygowanie przedmiaru inwestorskiego.

Odpowiedź:

Przedmiar skorygowano. W załączeniu skorygowany przedmiar nr 311 v14.

Pytanie 1094:

Budowlana . Przedmiar ZESZYT 311_KS_roboty budowlane, pozycje 168.1, 168.2, 168.3- ilość wyliczona na podstawie dokumentacji projektowej wynosi 120,3 m2. Prosimy o skorygowanie przedmiaru inwestorskiego.

Odpowiedź:

Przedmiar skorygowano. W załączeniu skorygowany przedmiar nr 311 v14.

Pytanie 1095:

Budowlana . Przedmiar ZESZYT 311_KS_roboty budowlane, pozycja 168.4- ilość wyliczona na podstawie dokumentacji projektowej wynosi 0,84 t. Prosimy o skorygowanie przedmiaru inwestorskiego.

Odpowiedź:

Przedmiar skorygowano. W załączeniu skorygowany przedmiar nr 311 v14.

Pytanie 1096:

Budowlana . Przedmiar ZESZYT 311_KS_roboty budowlane, pozycje 189, 190, 191, 192- ilość wyliczona na podstawie dokumentacji projektowej wynosi 228,68 m2. Prosimy o skorygowanie przedmiaru inwestorskiego.

Odpowiedź:

Przedmiar skorygowano. W załączeniu skorygowany przedmiar nr 311 v14.

Pytanie 1097:

Budowlana . Przedmiar ZESZYT 111_KS_zagospodarowanie terenu. W związku z brakiem w przedmiarach pozycji „wywóz i utylizacja gruzu” w punkcie 1.1- Rozbiórki drogowe, prosimy o jej uzupełnienie w ilości 300,0 m3.

Odpowiedź:

Przedmiar skorygowano. W załączeniu skorygowany przedmiar nr 111 v13.

Pytanie 1098:

Budowlana . Przedmiar ZESZYT 111_KS_zagospodarowanie terenu. W związku z brakiem w przedmiarach pozycji „wywóz i utylizacja urobku” w punkcie 1.3- Nawierzchnie, prosimy o jej uzupełnienie w ilości 160,0 m3.

Odpowiedź:

Przedmiar skorygowano. W załączeniu skorygowany przedmiar nr 111 v5.

Pytanie 1099:

Budowlana . Przedmiar ZESZYT 111_KS_zagospodarowanie terenu. W związku z brakiem w przedmiarach pozycji „Wypełnienie donic” w punkcie 1.5- DFA, prosimy o jej uzupełnienie w ilości 5 szt.

Odpowiedź:

Przedmiar skorygowano. W załączeniu skorygowany przedmiar nr 111 v5.

Pytanie 1100:

Budowlana . Przedmiar ZESZYT 111_KS_zagospodarowanie terenu.

W związku z brakiem w przedmiarach pozycji:

Euonymus fortunei 'Coloratus' 290,0 szt.

Euonymus fortunei 'Coloratus' - 10,0 szt.

nasadzenia w donicach

Euonymus fortunei 'Emerald 150,0 szt.

Gaiety'

Hydrangea paniculata 10,0 szt.

'Phantom'

Symphoricarpos x chenaultii 80,0 szt.

'Hancock'

Viburnum farreri 'Nanum' 5,0 szt.

Parthenocissus quinquefolia 20,0 szt.

var. Murorum

Lamium maculatum' White 70, 0 szt.

Nancy'

Viola odorata 40,0 szt.

ściółkowanie korą 150,0 m2

pielęgnacja w ciągu 36msc 3,0 kpl.

w punkcie 1.6- Zieleń nowoprojektowana, prosimy o jej uzupełnienie we wskazanych ilościach zgodnie z dokumentacją projektową.

Odpowiedź:

Przedmiar skorygowano. W załączeniu skorygowany przedmiar nr 111 v5.

Pytanie 1101:

Budowlana . Przedmiar ZESZYT 111_KS_zagospodarowanie terenu.

W związku z brakiem w przedmiarach pozycji „Zabezpieczenie drzew do adaptacji na czas budowy” w punkcie 1.7- Gospodarka drzewostanem, prosimy o jej uzupełnienie w ilości 4 szt.

Odpowiedź:

Przedmiar skorygowano. W załączeniu skorygowany przedmiar nr 111 v5.

Pytanie 1102:

Budowlana . Przedmiar ZESZYT 111_KS_zagospodarowanie terenu.

W związku z brakiem w przedmiarach pozycji:

mocowanie podziemne 7,0 szt.

kratownica ozdobna 7,0 szt.

rury napowietrzające 7,0 szt.

zakończone kielichem, mata

jutowa, szczepionka

mikoryzowa

system antykompresyjny 2,0 szt.

w punkcie 1.8- Nasadzenia zastępcze wraz z przebudową nawierzchni i skarpy, prosimy o ich uzupełnienie we wskazanych ilościach zgodnie z dokumentacją projektową.

Odpowiedź:

Przedmiar skorygowano. W załączeniu skorygowany przedmiar nr 111 v5.

Pytanie 1103:

Budowlana . Skorygowany przedmiar Z. 211 RB Poz. 7 prosimy o wskazanie, gdzie przewidziano rozbiórkę sufitów podwieszanych w ilości 2659,6m². Z projektu wynika, że ilość wynosi 1633,01 m². Prosimy o wskazanie lokalizacji brakującej ilości lub skorygowanie przedmiaru inwestorskiego.

Odpowiedź:

Rozbiórki sufitów przedstawiono na rysunkach rozbiórek w zeszycie 211.

Pytanie 1104:

Budowlana . Skorygowany przedmiar Z. 211 RB Poz. 19 prosimy o wskazanie, gdzie przewidziano rozbiórkę posadzek w ilości 2659,6m². Z projektu wynika, że ilość wynosi 1546,56 m². Prosimy o wskazanie lokalizacji brakującej ilości lub skorygowanie przedmiaru inwestorskiego.

Odpowiedź:

Rozbiórki posadzek przedstawiono na rysunkach rozbiórek w zeszycie 211. Przedmiar skorygowano. W załączeniu skorygowany przedmiar nr 211 v14.

Pytanie 1105:

Budowlana . Prosimy o potwierdzenie ilości przewidzianych do rozbiórki w budynku CBO: ścianek aluminiowo-szklanych, stolarki, ślusarki oraz fasad i drzwi zewnętrznych lub uzupełnienie projektu o szczegółowe zestawienie tych elementów z uwzględnieniem materiałów, wymiarów, lokalizacji. Obecnie nie ma możliwości weryfikacji ilości podanych w przedmiarze.

Odpowiedź:

Elementy do rozbiórek w budynku CBO znajdują się na rysunkach 2, 4, 6, 8, 10, 12, 14, 16, 18 oraz na rysunkach elewacji nr 22 i 23 w zeszycie 211. Rozbiórki należy wykonać w obszarze istniejącego budynku oznaczonym na elewacjach na rysunkach 22 i 23 wypełnieniem zakropkowanym opisanym w legendzie jako „elementy nowe, projektowane” oraz w obszarze rozbudowywanym. W odpowiedzi na pytanie nr 42 dołączono rewizje rysunku nr 23 oraz w odpowiedzi na pytanie nr 76 dołączono rewizje rysunku nr 04 i 08.

W załączeniu rewizja rysunku nr 22 zeszytu 211 oraz rewizja rysunku rozbiórek nr 14 i 16 zeszytu 211.

Pytanie 1106:

Budowlana. W projekcie architektury w budynku CBO – Tom II na rys. 04, 06, 08, 10, 12, 14, 16, 18 widoczne są elementy do rozbiórki nie uwzględnione w przedmiarze, tj.: rury

spustowe odwodnienia dachu, demontaż pokrycia dachu. Prosimy o uzupełnienie przedmiaru inwestorskiego.

Odpowiedź:

Elementy ujęto w pozycji nr 29 przedmiaru nr 211. W załączeniu skorygowany przedmiar nr 211 v14.

Pytanie 1107:

Budowlana. Prosimy o weryfikację ilości krat pomostowych uwzględnionych w przedmiarze nr 211 punkt 2.6 konstrukcje stalowe poz. 83. „Kraty stalowe oczka 34,3x38,1mm WEMA (33,28m²)”. Z rysunku PW_T2_K_40-0 (z uwzględnieniem krat na schodach) wynika, że ilość w przedmiarze należy zwiększyć z 832kg do 899kg. Prosimy o skorygowanie przedmiaru inwestorskiego.

Odpowiedź:

Przedmiar skorygowano. W załączeniu skorygowany przedmiar nr 211 v14.

Pytanie 1108:

Budowlana. Prosimy o weryfikację ilości (tonażu) konstrukcji uwzględnionej w przedmiarze nr 211 punkt 2.6 konstrukcje stalowe poz. 84. „Konstrukcja wsporcza tymczasowa dla podparcia sieci ciepłej”. Z rysunku od PW_T2_K_49-0 do PW_T2_K_60-0 wynika, że ilość w przedmiarze należy zmniejszyć z 2,59t do 2,47t. Prosimy o skorygowanie przedmiaru inwestorskiego.

Odpowiedź:

Przedmiar skorygowano. W załączeniu skorygowany przedmiar nr 211 v14.

Pytanie 1109:

Budowlana. Prosimy o wykreślenie materiału Delta Dorken z pozycji: 163 w przedmiarze nr 211 oraz 215 w przedmiarze nr 311. Brak wytycznych o zastosowaniu takiego materiału w projekcie. Zgodnie z opisami technicznymi należy: „pierwszą warstwę cegieł ścianek należy układać na warstwie rozdzielającej z papy” (zapis taki występuje m.in. w opisie technicznym Konstrukcji TOM III pkt. 5.5. „Ściany murowane”).

Odpowiedź:

Przedmiar skorygowano. W załączeniu skorygowany przedmiar nr 211 v14.

Pytanie 1110:

Budowlana. Prosimy o weryfikację ilości ścianek tymczasowych uwzględnionych w przedmiarze nr 211 punkt 2.9 ściany murowane, działowe poz. 165. „Ścianki działowe z płyt gipsowo-kartonowych dwuwarstwowe z pokryciem obustronnym na podwójnych rusztach metalowych o profilu 50mm (ściany tymczasowe)”. Zgodnie z projektem ilość tych ścian jest dwukrotnie większa - 513,88m². Prosimy o skorygowanie przedmiaru inwestorskiego.

Odpowiedź:

Przedmiar skorygowano. W załączeniu skorygowany przedmiar nr 211 v14.

Pytanie 1111:

Budowlana. Prosimy o weryfikację pozycji w przedmiarze nr 211 punkt 2.10 wykończenie ścian poz. 2.10. „Pochwył ze stali nierdzewnej fi 48mm”. Pozycja omyłkowo wyrażona w m². Prosimy o skorygowanie przedmiaru inwestorskiego.

Odpowiedź:

Przedmiar skorygowano. W załączeniu skorygowany przedmiar nr 211 v14.

Pytanie 1112:

Budowlana. W projekcie architektury w architekturze wewnątrz pojawia się informacja o zastosowaniu parapetów wewnętrznych z drewna klejonego bezszęznego, jasny dąb, gr. 3cm (m.in. w tomie II na rys. zeszyt212 rys08 - sala konsylium 3 piętro). W przedmiarze brak jest pozycji parapety wewnętrzne, zarówno w przedmiarze 211, jak i 311. Prosimy o wyjaśnienie i uzupełnienie przedmiaru inwestorskiego.

Odpowiedź:

W w/w pomieszczeniach należy wykonać parapety z wskazanego na rysunkach materiału. W pozostałych pomieszczeniach w całym Budynku Ambulatoryjnym oraz w pomieszczeniach objętych projektem w budynku CBO parapety wewnętrzne należy wykonać jako parapety systemowe składające się z rdzenia wykonanego z sprasowanego drewna wiórowego oraz duroplastycznej żywicy syntetycznej zgodnie z klasą E1 dla płyt wiórowych obłożonych laminatem z żywicy melaminowej, nierozłącznie zlanej z rdzeniem materiału w kolorze ścian pomieszczeń, w którym się znajdują.

Do opisu technicznego zeszytu 311 dodano pkt. „4.3.1. Parapety wewnętrzne przy oknach zewnętrznych oraz do opisu technicznego zeszytu 211 dodano pkt. „3.3.1. Parapety wewnętrzne przy oknach zewnętrznych”. W załączeniu skorygowane opisy techniczne zeszytów nr 211 – rewizja 1 i 311 – rewizja 1 . W powyższym zakresie uszczegółowiono również rysunek nr 30 zeszytu nr 312 oraz 09 zeszytu 212. W załączeniu rewizje powyższych rysunków.

Do przedmiaru nr 211 dodano pozycje nr 99 oraz do przedmiaru nr 311 pozycję 137 . W załączeniu skorygowany przedmiar nr 211 i 311.

Pytanie 1113:

Budowlana. Zgodnie z opisem technicznym architektury TOM II pkt. 3.5. Wykończenie ścian wewnątrz budynku „Dodatkowo ściany w korytarzach, poczekalniach zabezpieczone wzmocnionymi narożnikami i odbojnicami oraz wyposażone w poręcze zapewniające komfort pacjentom.” Prosimy o przedstawienie wytycznych materiałowych. Prosimy o uzupełnienie dokumentacji projektowej- rysunkowej. Brak jest odpowiednich pozycji w przedmiarze. Prosimy o uzupełnienie przedmiaru inwestorskiego.

Odpowiedź:

Poręcze zostały oznaczone na rysunkach podstawowych w zeszycie 211 oraz były uwzględnione w przedmiarze. W budynku CBO należy zabezpieczyć wszystkie narożniki wypukłe na korytarzach i holach na piętrze 1, 2 , 4 obudową ochronną z płyt hpl w kolorze pomieszczenia, w którym się znajdują. Do przedmiaru 211 dodano pozycje 166. W załączeniu skorygowany przedmiar nr 211 v14.

Pytanie 1114:

Budowlana. W opisie technicznym architektury TOM II pkt. 3.5. Wykończenie ścian wewnątrz budynku czytamy: „ściany w pomieszczeniach mokrych (sanitariatach, łazienkach, brudownikach, pomieszczeniach porządkowych) wykładane na pełną wysokość pomieszczeń ceramiką zmywalną.” Prosimy o skorygowanie pozycji przedmiarowej nr 176 przedmiaru nr 211 zgodnie z opisem technicznym na KNR 2-02 0822-06.

Odpowiedź:

Przedmiar skorygowano. W załączeniu skorygowany przedmiar nr 211.

Pytanie 1115:

Budowlana. W przedmiarze nr 311 w pkt. 1.9. Konstrukcje stalowe znajdują się pozycje 57. „Konstrukcje wsporcze pod instalacje” oraz 62. „Kraty stalowe oczka 34,3x38,1mm WEMA”. W projekcie konstrukcji TOM III brak jest rysunków z takimi elementami. Prosimy o uzupełnienie dokumentacji lub usunięcie pozycji z przedmiaru inwestorskiego.

Odpowiedź:

Powyższe elementy znajdują się na piętrach w przestrzeniach technicznych w obszarze osi 8', które są dostępne poprzez drzwi techniczne od strony pomieszczeń CBO oraz z dachu budynku BA. Dokładny rozmiar kraty należy ustalić po ułożeniu przewodów instalacyjnych.

Pytanie 1116:

Budowlana. Prosimy o weryfikację ilości ścian uwzględnionej w przedmiarze nr 311 punkt 1.12 ściany murowane, działowe poz. 216. „Ściany budynków wielokondygnacyjnych z bloczków "YTONG" o grubości 24cm". Z projektu wynika, że ilość w przedmiarze należy znacząco zwiększyć z 253,98m² do 460m². Prosimy o skorygowanie przedmiaru inwestorskiego.

Ponadto prosimy o uzupełnienie przedmiaru o wzmocnienie tych ścian w postaci trzpieni i wieńców żelbetowych oraz adekwatnego zbrojenia.

Odpowiedź:

Przedmiar skorygowano. W załączeniu skorygowany przedmiar nr 311.

Pytanie 1117:

Budowlana. Prosimy o weryfikację ilości ścian uwzględnionej w przedmiarze nr 311 punkt 1.12 ściany murowane, działowe poz. 217. „Ściany z bloków SILKA E18 na zaprawie zwykłej w budynkach wielokondygnacyjnych”. Z projektu wynika, że ilość w przedmiarze należy zmniejszyć o połowę. Prosimy o skorygowanie przedmiaru inwestorskiego.

Odpowiedź:

Przedmiar skorygowano. W załączeniu skorygowany przedmiar nr 311.

Pytanie 1118:

Budowlana. W opisie technicznym architektury TOM III pkt. 4.4. ściany wewnętrzne czytamy: „Ściany działowe w systemie suchej zabudowy z płyt włókno – gipsowych z dodatkiem folii ołowianej – wokół pomieszczeń nr 4530 i 4536 zaprojektowano w ścianach od strony pomieszczeń 1,5mm osłony z ołowiu ze względu na promieniowanie jonizujące od aparatów zaprojektowanych w tych pomieszczeniach. Osłonę należy wykonać na całej powierzchni ścian pomiędzy warstwami płyt włókno – gipsowych, od strony pomieszczenia ze źródłem promieniowania.” Brak jest stosownej pozycji w przedmiarze, prosimy o uzupełnienie przedmiaru inwestorskiego.

Odpowiedź:

W/w elementy uwzględniono w pozycji 247 przedmiaru nr 311. W załączeniu skorygowany przedmiar nr 311 v14.

Pytanie 1119:

Budowlana. W opisie technicznym architektury TOM III pkt. 4.5. Wykończenie ścian wewnątrz budynku czytamy: „Dodatkowo ściany zewnętrzne podokienne i nadokienne w gabinetach nr 4530 i 4536 zamiast tynkowania j.w. wyłożone bezpośrednio jedną warstwą suchego tynku z płyt włókno gipsowych z naklejona od strony ścian folią ołowianą grubości 1,5mm. i wykończone od strony widocznej powierzchni jak ściany w systemie suchej zabudowy”. Dotyczy również sufitu zgodnie z punktem 4.7. Brak jest stosownych pozycji w przedmiarze, prosimy o uzupełnienie przedmiaru inwestorskiego.

Odpowiedź:

W/w elementy uwzględniono w pozycji 248 przedmiaru nr 311. W załączeniu skorygowany przedmiar nr 311 v14.

Pytanie 1120:

Budowlana. W projekcie architektury TOM III zeszyt 312 rys.: 13, 14 – sala konsylium widoczne są ściany wykończone jako 3 – farba lateksowa odporna na ścieranie, zmywalna, kolor arctic white, natomiast w przedmiarze nr 311 punkt 1.13. Wykończenie ścian – sala konsylium poz. 264 wskazuje na pokrycie ścian płytą HPL - laminat w kolorze arctic white. Prosimy o skorygowanie pozycji przedmiarowej nr 264 przedmiaru nr 312 zgodnie z opisem technicznym.

Odpowiedź:

W załączeniu skorygowany przedmiar nr 311 v14.

Pytanie 1121:

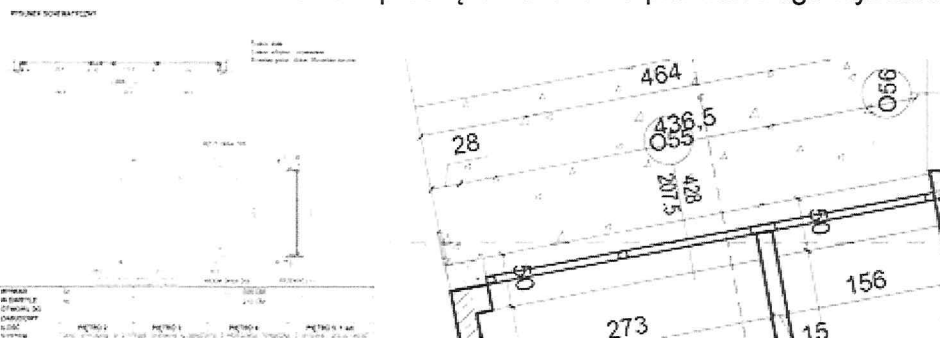
Budowlana. W opisie technicznym architektury TOM III pkt. 4.5. Wykończenie ścian wewnątrz budynku czytamy: „Ściany w pomieszczeniach mokrych (sanitariatach, łazienkach, brudownikach, pomieszczeniach porządkowych) wykładane na pełną wysokość pomieszczeń ceramiką zmywalną i szkłem hartowanym. Na ścianach przy umywalkach w gabinetach zmywalna i odporna na środki odkażające ścienna wykładzina homogeniczna z tworzywa sztucznego z atestem higienicznym dla obiektów służby zdrowia przyklejona specjalistycznym klejem”. Brak w dokumentacji informacji o wykończeniu ścian przy umywalkach i zlewach w pozostałych pomieszczeniach, pomieszczeniach na odpady, pomieszczeniach socjalnych. Brak kłódów ścian. Prosimy o potwierdzenie, że należy przyjąć ilości zgodne z przedmiarem inwestorskim.

Odpowiedź:

Płytki ceramiczne uwzględniono w przedmiarze 211 v14 pozycja

Pytanie 1122:

Budowlana. CBO – okno O55 – proszę o wskazanie prawidłowego wymiaru okna.



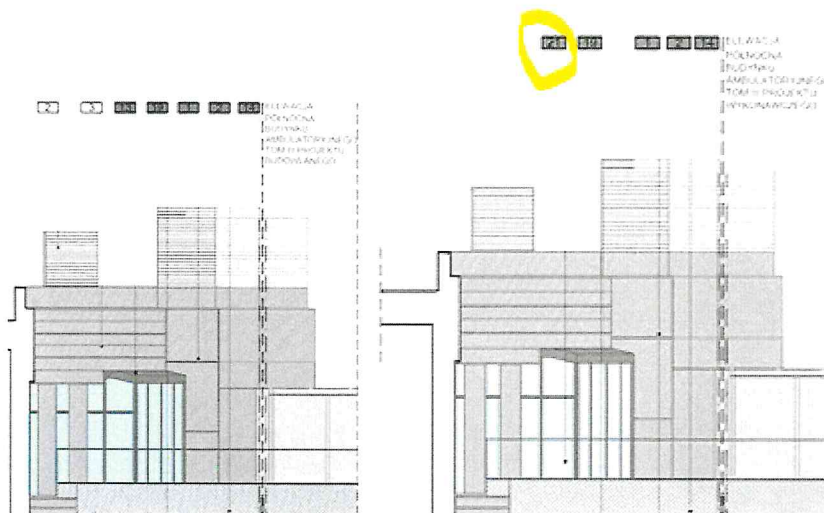
Odpowiedź:

Wymiar So wynosi 428cm. W załączeniu rewizja karty okna O55 z zeszytu 212.

Pytanie 1123:

Budowlana. CBO – rys. 23. Załącznik do odpow. na pyt. nr 42 - rysunek 23 - Elewacja północna i wschodnia.

Proszę o wyjaśnienie ozn. „21” – czy jest to konstrukcja nowoprojektowana?



Odpowiedź:

Wszystkie elementy na elewacji północnej oznaczonej na rewizji rysunku nr 23 jako C-C są nowo projektowane. Oznaczenia na tym widoku dotyczą jedynie elewacji północnej w tym oznaczenie 21 odnosi się do balustrady zewnętrznej przymocowanej do atyki. Oznaczenia elewacji zachodniej B-B widocznej w skrócie przedstawiono na rysunku nr 22. Zgodnie z legendą wszystkie elementy, które są zakropkowane na rysunku nr 22 to elementy nowoprojektowane.

Pytanie 1124:

Budowlana. W dokumentacji przetargowej oraz przedmiarach brak informacji o konieczności stosowania w warstwach posadzkowych folii polietylenowej (za wyjątkiem podłogi PPT budynek CBO i budynku wiaty). Prosimy o potwierdzenie, że Zamawiający nie widzi konieczności stosowania przekładki z folii lub prosimy o korektę opisów i przedmiarów określając ilość warstw i miejsce stosowania folii.

Odpowiedź:

W projekcie w warstwach posadzki, w których nie uwzględniono w/w folii nie ma konieczności jej stosowania.

Pytanie 1125:

Budowlana. Zgodnie z odpowiedzią na pytanie 29 dodano rysunek PW T2 K 37 0 SC-7 SC-8 BK-1. Prosimy o adekwatną korektę przedmiarów o ściany murowane, wieńce.

Odpowiedź:

Elementy ujęto w pozycji nr 57-60 przedmiaru nr 211. W załączeniu skorygowany przedmiar nr 211 v14.

Pytanie 1126:

Budowlana. Zgodnie z odpowiedzią na pytanie 273 dodano rysunek PW T3 K755 0 BA. Prosimy o adekwatną korektę przedmiarów o konstrukcję stalową.

Odpowiedź 112:

Elementy ujęto w pozycji nr 76 przedmiaru nr 311. W załączeniu skorygowany przedmiar nr 311 v14.

UWAGA:

Ocena oferty przez Zamawiającego zostanie dokonana w oparciu o wymagania zawarte w specyfikacji z uwzględnieniem niniejszych odpowiedzi na pytania.

LISTA ZAŁĄCZNIKÓW DO ODPOWIEDZI NA PYTANIA - transza 10.

1. Skorygowany przedmiar nr 211 v14 .pdf do pytania nr 1029-1036, 1047-1058,1081-1084,1086,1106-1114,1121,1125
2. Skorygowany przedmiar nr 211 v14 .ath
3. Skorygowany przedmiar nr 311 v14 .pdf do pytania nr 1015, 1017-1026,1029,1038-1040,1057-1065,1070-1080,1087-1096,1112,1116-1121,1126
4. Zeszyt 211 rysunek 22- rewizja 1 .pdf do pytania nr 1041, 1044, 1105
5. Zeszyt 211 rysunek 22- rewizja 1 .dwg
6. Zeszyt 211 rysunek 14- rewizja 1 .pdf do pytania nr 1044,1105
7. Zeszyt 211 rysunek 14- rewizja 1 .dwg
8. Zeszyt 211 rysunek 16 – rewizja 1 .pdf do pytania nr 1044, 1105
9. Zeszyt 211 rysunek 16 – rewizja 1 .dwg
10. Karta wykazów – okno O53 – rewizja 1 do pytania nr 1045
11. Karta wykazów – okno O55 – rewizja 1 do pytania nr 1046, 1122
12. Skorygowany przedmiar nr 111 v5 .pdf do pytania nr 1097-1102
13. Skorygowany przedmiar nr 111 v5 .ath
14. Opis techniczny zeszyt 311- rewizja 1 do pytania nr 1112, 1121
15. Opis techniczny zeszyt 411- rewizja 1 do pytania nr 1112, 1121
16. Zeszyt 212 rysunek 09 – rewizja 1 .pdf do pytania nr 1112
17. Zeszyt 212 rysunek 09 – rewizja 1 .dwg
18. Zeszyt 212 rysunek 30 – rewizja 1 .pdf do pytania nr 1044
19. Zeszyt 212 rysunek 30 – rewizja 1 .dwg
20. Skorygowany przedmiar nr 411 v5 .pdf
21. Skorygowany przedmiar nr 411 v5 .ath

Z poważaniem,
z-ca Dyr. ds. ekonomicznych



mgr inż. Magdalena Kraszewska